

# KUTATÓI SEGÉDLET

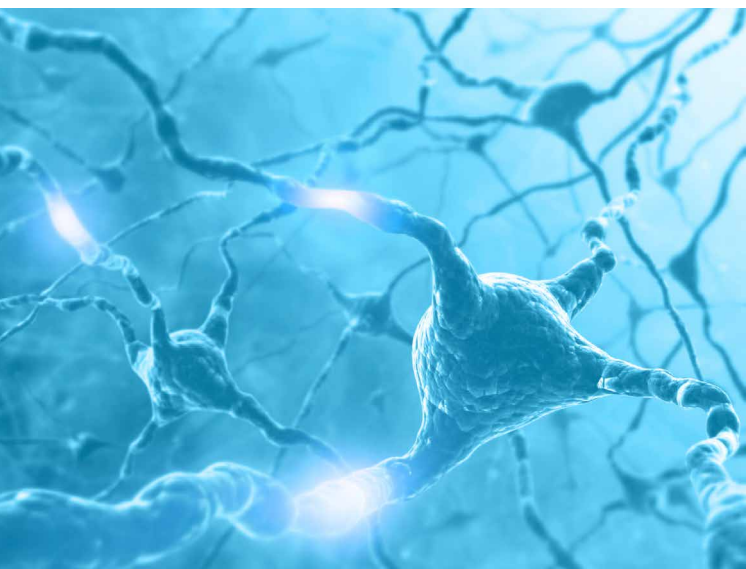
A SZEGEDI TUDOMÁNYEGYETEMEN LÉTREJÖVŐ KUTATÁSI EREDMÉNYEK  
OLTALMAZÁSÁHOZ ÉS HASZNOSÍTÁSÁHOZ



UNIVERSITAS SCIENTIARUM SZEGEDIENSIS  
**SZEGEDI TUDOMÁNYEGYETEM**

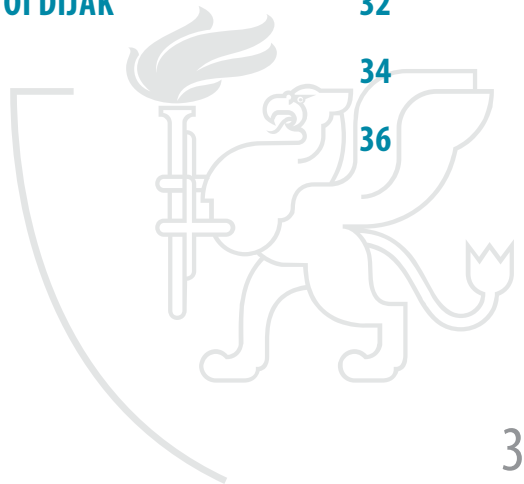
**KUTATÁS-FEJLESZTÉSI ÉS INNOVÁCIÓS IGAZGATÓSÁG**

[inno@rekt.szte.hu](mailto:inno@rekt.szte.hu)  
[www.inno.u-szeged.hu](http://www.inno.u-szeged.hu)



# Tartalomjegyzék

<b>KUTATÁS-FEJLESZTÉS ÉS INNOVÁCIÓ</b>	<b>6</b>
▶ A Szegedi Tudományegyetem innovációs eredményei	7
▶ A Kutatás-fejlesztési és Innovációs Igazgatóság	8
<b>A KUTATÁS, MINT PROJEKT</b>	<b>10</b>
▶ Kutatási tervek	10
▶ Kutatás finanszírozása	10
▶ Időbeli tervezés	11
▶ Kutatásban résztvevők	11
▶ A kutatás monitorozása, jelentések készítése	12
▶ Kutatáshoz használt eszközök	12
▶ Kutatási tevékenységek eredményeivel kapcsolatos döntések	12
▶ Kutatási projekt lezárása és hasznosítással kapcsolatos kérdések	13
▶ A szellemi alkotáshoz fűződő jogok	13
<b>A KUTATÁSI EREDMÉNY BEJELENTÉSÉTŐL AZ ÜZLETI HASZNOSÍTÁSIG</b>	<b>14</b>
▶ Szellemi alkotások online bejelentése	14
▶ Mélyinterjú készítése a kutatóval	16
▶ Szellemi alkotások nyilvántartásba vétele	17
▶ A nyilvántartásba vett technológia értékelése	18
▶ Döntés a technológia egyetemi portfólióba fogadásáról	20
▶ Hasznosíthatósági stratégia megalkotása	22
▶ A kutatási eredmény hasznosításához kapcsolódó oltalmazási stratégia megalkotása	23
▶ A kutatási eredmények üzleti hasznosítása	26
▶ Marketingkommunikációs tevékenység	30
▶ Szellemi alkotások iparjogvédelmi oltalmának megszüntetése	31
<b>A HASZNOSÍTÁST KÖVETŐEN FIZETENDŐ ALKOTÓI DÍJAK</b>	<b>32</b>
<b>ÖSSZEGZŐ JAVASLATOK KUTATÓINK SZÁMÁRA</b>	<b>34</b>
<b>FOGALMAK</b>	<b>36</b>





A Szegedi Tudományegyetemen létrejövő kutatási eredmények oltalmazását és hasznosítását támogató kutatói segédlet szakmai tartalmát a Kutatás-fejlesztési és Innovációs Igazgatóság munkatársai állították össze:

- ▶ Dr. Buzás Norbert, innovációs tanácsadó, *az Interdiszciplináris Tudásmenedzsment Kutatóközpont vezetője*
- ▶ Hertelendy-Varga Luca, kutatás-fejlesztési koordinátor
- ▶ Kamasz Erika, technológia menedzser
- ▶ Lukács Kata, üzletfejlesztési menedzser
- ▶ Dr. Görög Márta, jogi szakértő
- ▶ Dr. Prónay Szabolcs, tudományos munkatárs (*Interdiszciplináris Tudásmenedzsment Kutatóközpont*)
- ▶ Huszár Sándor, marketing menedzser

A tájékoztató kiadvány elektronikus változata letölthető a következő honlapról:  
**[www.inno.u-szeged.hu/kutatoisegedlet](http://www.inno.u-szeged.hu/kutatoisegedlet)**



Készült a Szegedi Tudományegyetem megbízásából, a „Harmadik generációs összehangolt szolgáltatási portfólió és irányítási rendszer kialakítása, valamint stratégiai jellegű optimalizálás megvalósítása közösségi típusú felsőoktatási együttműködés formájában Dél- Kelet Magyarországon” című TÁMOP-4.1.1.C-12/1/KONV-2012- 0004 számú projekt keretében.

# Köszöntő

## Tisztelt Kollégánk!

A Szegedi Tudományegyetem, mint az ország egyik legrangosabb kutatóegyeteme, mindig is fontosnak tartotta az oktatási feladatokon túlmenően a kutatói által létrehozott szellemi alkotások megfelelő védelmét és hasznosítását, valamint az ezen értékek létrehozóinak megfelelő szakmai tájékoztatását munkájuk támogatása érdekében. A kutatók számára hasznos lehet, ha a nemzetközi üzleti élet és az iparjogvédelem legfontosabb ismereteiről tájékoztatást kapnak.

A technológia transzferben nálunk régebben aktív egyetemeken a helyi technológia transzfer iroda ilyen jellegű segítségnyújtása már a mindennapok részévé vált, a megfelelő tájékoztatással nagyon jó és hatékony együttműködés alakult ki a kutatók és a kutatási eredményeik hasznosításában segíteni szándékozó technológia transzfer feladatokat ellátó egyetemi szakemberek között. Ez a célja a Szegedi Tudományegyetemnek is.

Ezzel a tájékoztatóval kívánunk kutatóink számára iránymutatást és segítséget nyújtani ahhoz, hogy kutatási eredményeiket miként hasznosíthatják mind saját maguk, mind pedig az egyetem számára leghatékonyabban, és ebben a Szegedi Tudományegyetem Kutatás-fejlesztési és Innovációs Igazgatósága hogyan tud támogatást nyújtani. Ez a segédlet rövid áttekintést nyújt arról, hogy a kutatók által létrehozott szellemi alkotások későbbi üzleti hasznosítása érdekében milyen tényezőket kell és érdemes figyelembe venni.

Bízunk benne, hogy az itt megfogalmazott javaslatokkal és a Kutatás-fejlesztési és Innovációs Igazgatóság munkatársainak segítségével hozzájárulhatunk a Szegedi Tudományegyetem kutatói sikereinek előmozdításához!

**Pitó Enikő**

*kutatás-fejlesztési és innovációs igazgató*

# Kutatás-fejlesztés és innováció

A Szegedi Tudományegyetemnek az oktatástól elválaszthatatlan feladata a nemzetközileg is versenyképes kutatás művelése, a kutatóegyetemi jelleg megőrzése. A hazai és nemzetközi kutatási programjainkban megvalósuló kutatás-fejlesztési és innovációs tevékenység egyaránt magában foglalja az ismeretbővítő- és a problémamegoldó kutatást, a termék- és szolgáltatásfejlesztést.

A Szegedi Tudományegyetem 2010-ben három évről elnyerte a kutatóegyetemi címet, amelyet az Oktatási és Kulturális Minisztérium azoknak a jelentős hazai és nemzetközi kutatás-fejlesztési és innovációs tevékenységet végző felsőoktatási intézményeknek ítél oda, amelyekben meghatározó a folyamatos, stratégiai jellegű alap- és alkalmazott kutatás, ahol kiemelt feladatként kezelik a tehetséggondozást a képzés minden szintjén, továbbá mind a kutatás, mind a képzés területén széleskörű nemzetközi együttműködésekkel folytatnak. A Szegedi Tudományegyetem 2013-ban megkapta a „Kiemelt felsőoktatási intézmény” minősítést is, amely azoknak

a felsőoktatási intézményeknek adható, ahol több tudományterületen olyan képzési és kutatási kapacitásokkal, valamint tudományos eredményekkel rendelkeznek, amelyekre alapozva az intézmények a nemzetstratégiai célok megvalósításában meghatározó szerepet töltenek be, és a nemzetközi felsőoktatási rangsorokban jelentős előrelépésre képesek, továbbá kiemelkedő a nemzetközi hallgatói mobilitásban való részvétel.

A Szegedi Tudományegyetem célja, hogy továbbra is az ország magas presztízsű, a tudományt és a társadalmat egyaránt szolgáló, nemzetközi színvonalú kutatás-fejlesztési központja maradjon. A Szegedi Tudományegyetem 19 doktori iskolája és nemzetközi hírű kutatócsoportjai a legmagasabb szintű oktatás mellett a legkülönbözőbb területeken zajló kutatások szervezői és végrehajtói. A Magyar Tudományos Akadémiával (MTA) való közös munka eredményeként a Szegedi Tudományegyetem négy karán 14 MTA által támogatott kutatócsoport, illetve 5 MTA Lendület-kutatócsoport működik.



# A SZEGEDI TUDOMÁNYEGYETEM INNOVÁCIÓS EREDMÉNYEI

Az innovatív tevékenység szempontjából (szabadalmak, licencia szerződések, ipari megbízások) a Szegedi Tudományegyetem kiemelt kutatási területei: neurobiológia, preklinikai farmakológia, klinikai farmakológia, genetika, nanotechnológia, anyagtudomány, lézerfizika, szoftverfejlesztés, biotechnológia, környezettechnológia és immunológia. Ezek a területeken közel 2.500 kutató és oktató folytat nemzetközi szinten is jelentős, hazai viszonylatban pedig meghatározó kutatási tevékenységet.

Az intézmény kutatói az elmúlt 5 évben hozzávetőlegesen 25.000 közleményt jelentettek meg hazai és nemzetközi folyóiratokban, illetve konferenciák keretében. Jelentős az ipari partnerek kutatás-fejlesztési igényeinek teljesítése érdekében végrehajtott kutatási tevékenység, mely az elmúlt 5 év (2009-2013) során közel 4,2 milliárd Ft bevételt jelentett. A Szegedi Tudományegyetem szellemi tulajdon portfóliójában közel 50 szellemi alkotás található, melyek közül számos már üzleti hasznosításra került licencia megállapodásokon, illetve az erre a célra alakult spin-off vállalkozásokon keresztül.

Az egyetemi-ipari együttműködésekkel kapcsolatos feladatokat, valamint a szellemi alkotás portfólió menedzselését a Tudományos és Innovációs rektorhelyettes szakmai felügyelete alatt a Kutatás-fejlesztési és Innovációs Igazgatóság látja el, ahol az Igazgatóság szakemberei a kutatókkal közösen az iparjogvédelmi (újdonsgkutatás, szabadalmaztathatósági vizsgálat, iparjogvédelmi tanácsadás, stb.) és üzleti kérdésekben (verseny-társ-elemzés, piackutatás, üzleti terv készítése) segítik elő a találmányok hasznosítását. Az ipari partnerekkel kialakított együttműködések hozzájárulnak a Szegedi Tudományegyetem nemzetközi szinten történő folyamatos fejlődéséhez, hiszen csak így biztosítható a versenyképes tudásteremtés és tudáshasznosítás, amelynek előfeltétele a nemzetközi verseny piacon történő kutatás, a tudósokért, diákokért, kutatási megrendelésekért folyó nemzetközi versenyben való helytállás, más egyetemekkel, kutatóintézetekkel, az üzleti szférával és a szakértői szolgáltatásnyújtókkal együttműködésben megvalósított hálózati működés.

A kutatási versenyképesség fokozásának négy feltétele van. Egyrészt a Szegedi Tudományegyetem alapvető kompetenciái mentén inter- és multidiszciplináris kutatócsoportok nemzetközileg versenyképes tevékenységének biztosítása. Másrészt a vállalatorientált kutatás-fejlesztési tevékenység fokozása érdekében a hazai és nemzetközi kapcsolatépítés támogatása, beleértve az ipari kutatás-fejlesztési projektmenedzsment hatékonyságának növelését, a szellemi tulajdon védelmét és a technológia transzfer folyamatok támogatását. Harmadrészt az innovatív vállalkozás-fejlesztési szerepvállalás fokozása az

intézményi tudás spin-off vállalkozások keretében történő hasznosulásának elősegítésére. Végül a tudományos eredmények szélesebb társadalmi kör számára történő hozzáféréseinek biztosítása.

A fentiek megvalósulásához a Szegedi Tudományegyetem folyamatosan törekszik a kutatás-fejlesztési alpinfrastruktúra javítására, amely a nemzetközi versenyben való helytállás előfeltétele. Emellett szükséges a tehetségmenedzselés integrált megvalósítása, mely a nemzetközileg versenyképes kutatócsoportok fenntartása és fejlesztése érdekében elengedhetetlen. Továbbá fontos a szellemi alkotások hasznosulását középpontba állító kutatói tevékenység elismerésének fokozása, amely a magas színvonalú emberi erőforrás megőrzéséhez éppúgy nélkülözhetetlen, mint a kutatási eredmények vállalkozásokba történő transzferálásához. Végezetül az innovatív vállalkozási tevékenység környezetének javítása, amely magában foglalja az innovatív vállalatok, illetve kutatás-fejlesztési részlegeik számára attraktív működési modellt, és egy vonzó spin-off környezet kialakítását.

A Szegedi Tudományegyetem kutatási portfólióját bemutató SZTE Tudástérkép megtekinthető a következő honlapon: [tudasterkep.szte.hu](http://tudasterkep.szte.hu)



Az aktuális szellemi tulajdon portfólió a Kutatás-fejlesztési és Innovációs Igazgatóság alábbi honlapján érhető el: [www.inno.u-szeged.hu/ip-portfolio](http://www.inno.u-szeged.hu/ip-portfolio)



# A KUTATÁS-FEJLESZTÉSI ÉS INNOVÁCIÓS IGAZGATÓSÁG

Egy sikeres kutatóegyetem számára fontos, hogy a kutatók által létrehozott szellemi alkotások megfelelően legyenek kezelve, iparjogvédelmi oltalomban részesüljenek, amennyiben erre lehetőség és igény mutatkozik. A szellemi alkotások megfelelő védelméhez és üzleti hasznosításukhoz megfelelő szakemberekre van szükség, akik problémás kérdésekben segítséget tudnak nyújtani a kutatóknak.

A Szegedi Tudományegyetem kiemelt hangsúlyt fektet a kutatók ilyen irányú támogatására, ezért jött létre 2003-ban a Kutatás-fejlesztési és Innovációs Igazgatóság (továbbiakban: KFI Igazgatóság). Az Igazgatóság feladata az SZTE kutatás-fejlesztési és innovációs tevékenységének, ipari kapcsolatainak menedzselése, népszerűsítése, az Egyetem szellemi tulajdon-portfóliójának építése, kezelése és hasznosítása. A hasznosítás érdekében az igazgatóság feladata a kutatás-fejlesztéshez kapcsolódó forrásszerzés ösztönzése, projektfejlesztés és a kutatás-fejlesztési projektek megvalósításának szakmai támogatása. A feladatkörbe beletartoznak az Európai Bizottság pályázataihoz, kiemelten a Horizont 2020 Keretprogramhoz kapcsolódó projektfejlesztési és támogató szakmai feladatok.

A KFI Igazgatóság a Szegedi Tudományegyetemen hatályban lévő Szellemi Tulajdon-kezelési Szabályzata alapján látja el feladatait.

A technológia menedzsment feladata az egyetemi szellemi tulajdon-portfólió kezelése és bővítése. Ennek keretében az iparjogvédelmi oltalmi bejelentések előkészítése, a jogi háttér és az oltalmazási stratégia kialakítása, a szabadalmak és know-how-k menedzselése, az SZTE Tudástérképének karbantartása, illetve nemzetközi intézményi technológia transzfer együttműködések és a más szervezeteknek nyújtott innovációs tanácsadási szolgáltatások koordinálása. A K+F együttműködések menedzselése mellett az Igazgatóság aktívan közreműködik a hazai és nemzetközi ipari partnerekkel történő K+F szerződéskötési folyamatban.

A KFI Igazgatóságon szakmailag felkészült technológia menedzser kollégák segítik a kutatók munkáját szellemi alkotásaik iparjogvédelmi oltalmának megszerzése és minél hatékonyabb hasznosítása érdekében, akik a hozzájuk forduló kutatókkal szoros együttműködésben látják el feladataikat. A feltaláló aktív részvétele a folyamatban hozzájárul ahhoz, hogy a KFI Igazgatóság munkatársaival együttműködve megfelelő partnert lehessen találni a találmány üzleti hasznosításához.



## ÁLTALÁNOS FELADATOK:

- ▶ Technológia menedzsment
- ▶ Hazai és nemzetközi üzletfejlesztés
- ▶ Ipari kapcsolatok menedzselése
- ▶ Kutatás-fejlesztési projektek fejlesztése
- ▶ Kommunikációs tevékenység

## KUTATÁS-FEJLESZTÉSI EREDMÉNYEK HASZNOSÍTÁSÁHOZ KAPCSOLÓDÓ FELADATOK:

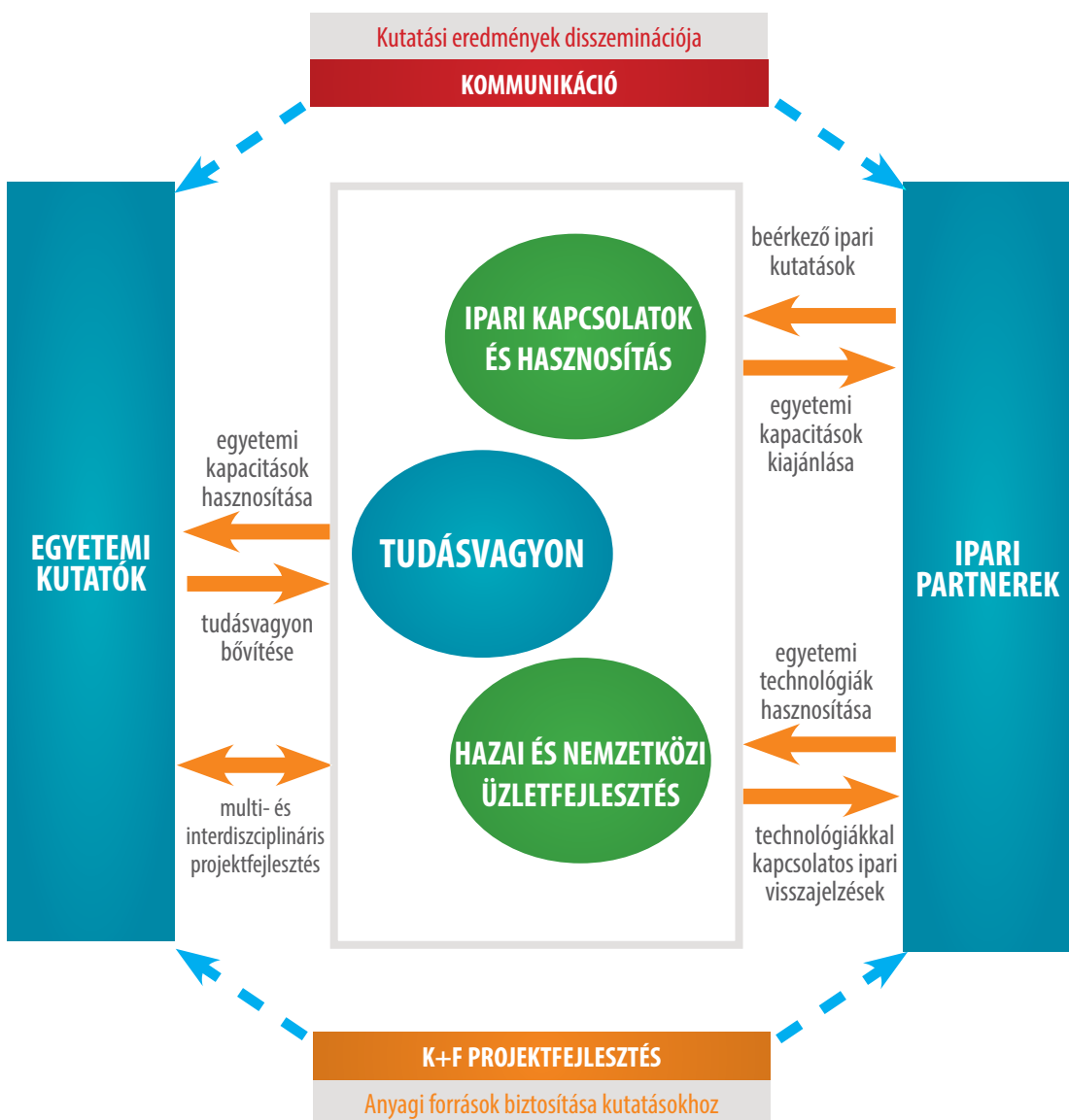
- ▶ Piackutatás
- ▶ Hasznosítási stratégia kialakítása
- ▶ Demonstrációs anyagok elkészítése
- ▶ Hasznosítási szerződések elkészítése, korrekciója, nyomon követése
- ▶ Jogosult és feltaláló képviselő
- ▶ Segítségnyújtás a kutatási eredmények hasznosítási irányainak kijelölésében
- ▶ Ipari igényeket kiszolgáló K+F projektek fejlesztése



## MILYEN KÉRDÉSEKBEN TUD SEGÍTENI A KUTATÁS-FEJLESZTÉSI ÉS INNOVÁCIÓS IGAZGATÓSÁG A KUTATÓKNAK?

- ▶ Hogyan lehet a létrejövő kutatási eredményeket oltalmazni a későbbi hasznosítás tekintetében?
- ▶ Milyen kritériumoknak kell megfelelni az oltalmazáshoz?
- ▶ Lehet-e publikálni és ugyanakkor oltalom alá is helyezni a kutatási eredményeket?
- ▶ Mekkora igény mutatkozhat az ipari partnerektől a kutatási eredmények iránt?
- ▶ Hogyan és milyen módon érdemes a létrejövő kutatási eredményeket hasznosítani?
- ▶ Milyen anyagi haszna származhat az Szegedi Tudományegyetemnek és a szellemi alkotást létrehozó kutatóknak a kutatási eredmények hasznosításából?
- ▶ Hogyan lehet külső anyagi támogatáshoz jutni a kutatások további finanszírozásához?

A Kutatás-fejlesztési és Innovációs Igazgatóság tevékenységét az alábbi ábra mutatja be:



# A kutatás, mint projekt

Egy sikeres kutatásnál nélkülözhetetlen a projektszemlélet. Ez magában foglalja az előrelátó tervezést, a költségek és folyamatok ütemezését, a folyamatos ellenőrzést és mindehhez kapcsolódóan a megfelelő személyek és eszközök kiválasztását.

## KUTATÁSI TERVEK

Minden kutatási projektnek az alapja a letisztult kutatási terv, melyhez a kutatásban résztvevőknek tartaniuk kell magukat. A megalkotott kutatási tervet megfelelően be is kell tartatni, ezért elengedhetetlen egy erre a feladatra alkalmas kutatási projektmenedzser kijelölése vagy alkalmazása a kutatás során.

A kutatási terv meghatározásakor az alábbi tényezőket mindenképpen szem előtt kell tartani:

**Kutatás hatásköre** – Meg kell határozni a kutatás jellegét, minden résztvevő főbb feladatait és kutatási területeit.

**Célok** – Meg kell határozni a kutatási célokat, hogyan fogják a sikert mérni, mikor kell befejezni azt, és milyen eséllyel lehet a projekt sikeres.

**Létesítmények** – Meg kell határozni, milyen kutatási helyek, laborok, speciális berendezések, felhasználandó anyagok szükségesek a kutatási projekthez.

**Résztvevők** – Meg kell határozni, hány és milyen munkatársakra van szükség a projekthez, ki jelöli ki, illetve alkalmazza őket. Ki kell jelölni a projektmenedzsert is, akinek feladata az egész kutatás összefogása és megfelelő mederben való tartása.

**Időbeosztás** – Szükséges előzetes időbeosztást készíteni, még ha feltételezhető is, hogy a kutatómunka során a szükséges időpontok változhatnak. Továbbá meg kell határozni, hogy az egyes részfeladatok, illetve maga a teljes projekt mekkora csúszás esetén fogadható még el.

**Szellemi alkotáshoz fűződő jogok** – El kell dönteni, hogy a kutatási projekt kapcsán keletkező szellemi alkotásokhoz fűződő jogok kiket illetnek meg, és hogyan kerülnek felhasználásra. A publikáció a cél és/vagy az iparjogvédelem?

**Költségek** – Fontos a korrekt költségvetés megalkotása, még ha az időpontokhoz hasonlóan itt is adódhatnak előre nem látott további költségelemek, illetve költségemelkedések. Ez esetben meg kell határozni, hogy mekkora költség-tüllépés fogadható még el a kutatás során.

## KUTATÁS FINANSZÍROZÁSA

Egy új kutatási projekt egyik első sarkalatos kérdése annak eldöntése, hogy a kutatást vajon ki fogja finanszírozni? Itt az alábbi lehetőségek adódnak:

- ▶ Az Egyetem maga finanszírozza, saját forrásból
- ▶ Európai Uniói társfinanszírozású pályázatból kerül finanszírozásra (operatív programok és ETE, IPA Programok)
- ▶ Hazai kutatás-fejlesztési pályázati forrás finanszírozza
- ▶ Közvetlen elérésű Európai Uniói finanszírozza (pl. Horizon2020)
- ▶ Külsős szervezet finanszírozza kutatási-fejlesztési szerződés megkötésével

A kutatók számára nagyon fontos kérdés a kutatási célok meghatározását követően a projekt teljes egészének megfelelő finanszírozása. Ha a kutatók külső szervezet bevonását tervezik a kutatás finanszírozásába, akkor kutatási-fejlesztési szerződés megkötése szükséges, melyben lefektetik a konkrét célokat, azok eléréséhez vezető utat, határidőket és költségeket, továbbá elengedhetetlenül fontos, hogy a projektet minden egyes pillanatában megfelelően menedzseljék. A kutatás-fejlesztési szerződéskötési folyamatban az Igazgatóság aktívan közreműködik.

Egy tipikus kutatási projekt jellemző költség-tényezői:

- ▶ Projektben résztvevő kutatók bér- és járulékköltsége
- ▶ Projektben résztvevő technikusok, PhD hallgatók bér- és járulékköltsége
- ▶ Laboratóriumi- vagy egyéb eszközök, -berendezések bérleti vagy beszerzési díja, amortizációja (amennyiben releváns)
- ▶ Projekt során használt eszközök, berendezések rezsiköltsége
- ▶ Felhasznált anyagok és szolgáltatások költsége (pl. kémiai reagensek, telefon, fax, másolás, szoftver licenc, stb.)
- ▶ Esetleges utazás-, szállásköltség
- ▶ Konferenciákon, találkozókön való részvétel költsége
- ▶ Külső helyszínen végzett munka költsége



## IDŐBELI TERVEZÉS

A kutatási projekt időbeli tervezésénél az alábbi időpontok meghatározása mindenképpen szükséges:

- ▶ **Projekt kezdete**
- ▶ **Projekt vége**
- ▶ **Állomások, mérföldkövek:** A kutatási projektek során szükséges bizonyos jól körülhatárolható állomások előre történő meghatározása. , Ugyanis ugyanis számtalan esetbenyakran a mérföldkövek teljesítéséhez kapcsolódik a finanszírozási források

lelívhatósága. Mindenképp szükséges előre megtervezni, hogy mikorra kell a kutatás adott fázisaival elkészülni és milyen eredményt várunk az adott szakasz végén annak érdekében, hogy felül tudjuk vizsgálni az eredetileg meghatározott kutatási célunk fenntarthatóságát, hogy a tervezett kutatási lépések továbbra is a megfelelő célt szolgálják-e, illetve hogy szükség esetén be tudjunk avatkozni a projektbe a kutatásunk sikeressége érdekében.

## KUTATÁSBAN RÉSZTVEVŐK

A kutatási projektekben jellemzően az alábbi közreműködők vesznek részt:

- ▶ Kutatásvezető
- ▶ Résztvevő kutatók
- ▶ Laboratóriumi segédszemélyzet
- ▶ Adminisztratív dolgozók
- ▶ Projektmenedzser (pályázati finanszírozású kutatás esetén kötelező)
- ▶ Pénzügyi referens (pályázati finanszírozású kutatás esetén kötelező)

A kutatási projekt kezdetekor fontos meghatározni, hogy az abban résztvevő személyeknek mi lesz a pontos feladata, hatásköre és felelőssége. Ha olyan kutatók kerülnek megnevezésre, akik kulcsfontosságúak a projekt szempontjából, akkor azt is előre szabályozni kell, hogy esetleges távozásuk a projektből és/vagy az egyetemről milyen kihatással lehet a projektre, ilyen esetben munkájuk hogyan pótolható.

Ha külső együttműködésre is sor kerül a kutatási projektben, akkor a kutatásban résztvevőket az együttműködő együttműködő partnerekkel is egyeztetni kell. A kutatási projektben a kutatásvezető mellett fontos személy a

A projektmenedzser feladatai:

- ▶ A projekt működésének, tevékenységeinek folyamatos nyomon követése, irányítása és felügyelete az ellenőrzés és utánkövetés érdekében.
- ▶ A projekt ügyeinek ellátása a projekt tervben meghatározott időtartamban.
- ▶ A szükséges információkról táblázatok készítése.
- ▶ Találkozók, megbeszélések szervezése a résztvevők számára.
- ▶ Az egyeztetésekről feljegyzések készítése.
- ▶ Szakmai és pénzügyi beszámolók összeállítása a külső finanszírozó szervezet vagy az egyetem számára.
- ▶ A beszámolók megfelelő szervekhez történő benyújtása.

projektmenedzser, mivel ő az, akinek minden részletre kiterjedően ismernie kell az adott kutatás szakmai és pénzügyi részét is.

A projektmenedzsernek általában nincs jogosultsága a kutatási terv sarkalatos pontjainak megváltoztatására, ugyanakkor fel kell hívnia a figyelmet az esetleges időbeli vagy pénzügyi csúszásokra, illetve kisebb ügyekben (feladatok és felelősök összehangolása, ütemezése) szabad keze van, hogy döntéseket hozhasson a gyors beavatkozás érdekében, melynek célja, hogy a projekt a lehető leggyorsabban tudjon haladni.

# A KUTATÁS MONITOROZÁSA, JELENTÉSEK KÉSZÍTÉSE

A kutatás során fontos az állandó felügyelet, az előrehaladás nyomon követése, dokumentálása. Támogatott projekt esetében a támogató hatóság határozza meg a benyújtandó beszámoló időpontját, pontos formai és tartalmi követelményeit. A beszámolónak tartalmaznia kell a teljesített eredményeket, a kitűzött és a ténylegesen elért eredmények közötti esetleges különbségek indoklását, melynek előállítása a projektmenedzser felelőssége. Ettől függetlenül a szakmai jelentéseknek mindig tömöreknek, közérthetőeknek és pontosaknak kell lenniük, hogy elkerülhető legyen bármely fontos kutatási projekt pénzügyi támogatásának a nem megfelelő beszámoló miatti elbukása.

A megfelelő adatrögzítés a kutatási- és a labormunka folyamán is kiemelten fontos, mert nagyban megkönnyíti a későbbi munkát, a szükséges dokumentumok összeállítását, és fontos igazolást nyújt a kutatómunka folyamatáról. A nem megfelelő dokumentáció számos hátrányos következménnyel járhat, gátja lehet a kutatás későbbi továbbvitelének és hasznosításának egyaránt. Mindezek alapján javasolt olyan laborjegyzőkönyvet vezetni, mely kellően standardizált és megfelel az általános formai elvárásoknak. Napjainkban a kézzel írott jegyzőkönyvek mellett lehetőség van szoftveres megoldások alkalmazására is.

## KUTATÁSHOZ HASZNÁLT ESZKÖZÖK

A kutatási projekt során szükséges bizonyos eszközök, illetve helyiségek használata. Ezeket is nevesíteni kell a projekttervben, hiszen költségeket csak így lehet hozzájuk rendelni.

Az alábbiak meghatározására fordítsunk kiemelt figyelmet:

- ▶ Mely laboratóriumi helyiségek használhatóak a kutatási projekt során? Kiknek van jogosultsága a belépéshez?
- ▶ A projekt mely szereplőinek milyen jogosultsága van a kutatás során nevesített berendezések, illetve adminisztrációk, kommunikációt segítő eszközök használatára (pl. számítógép, fénymásoló, mobil telefon, stb.)?

- ▶ Milyen munkavédelmi elveket kell betartani a kutatás során, különös tekintettel a laboratóriumi műszerek használatára?
- ▶ A felhasznált berendezések esetleges meghibásodása esetén ki gondoskodik azok javításáról, illetve ez milyen mértékben befolyásolhatja a kutatási tervben szereplő időpontok betartását?

A fentiekre minden esetben figyelni kell annak érdekében, hogy csak az arra jogosult személyek használhassanak különböző, a munkájukhoz rendelt berendezéseket.

## KUTATÁSI TEVÉKENYSÉGEK EREDMÉNYÉVEL KAPCSOLATOS DÖNTÉSEK:

### Publikáljon-e vagy sem?

Ha egy kutató a szakmai előmenetele szempontjából fontos publikációs tevékenységnek kíván eleget tenni, de ezt egy esetleges iparjogvédelmi bejelentés előtt teszi, akkor önjóndságrontást követ el, amely megakadályozhatja a találmány oltalom alá helyezését.

### Érdemes-e oltalmazni a találmányt?

Az iparjogvédelem a bejelentő számára hazai és nemzetközi szinten elsőbbségi jogot biztosít a találmány hasznosítására, üzleti tevékenység folytatására, valamint feljogosítja arra, hogy a találmány hasznosítására másnak engedélyt adjon. Az ezekből származó hasznot is a bejelentő realizálja.

Iparjogvédelmi bejelentést akkor érdemes benyújtani, ha a szellemi alkotás esetében egyértelműen bizonyítható, hogy melyik az a célpiac, amely igényt tart a szellemi alkotásra alapozott termék, vagy szolgáltatás igénybevételére. Azonban nem elegendő a piaci szegmens azonosítása, fontos elemezni annak méretét, elérhetőségét, és a szegmensben jelenleg tapasztalható verseny erősségét is mielőtt a szellemi alkotás kapcsán költséges és hosszadalmas szabadalmi eljárást indítunk.

# KUTATÁSI PROJEKT LEZÁRÁSA ÉS HASZNOSÍTÁSSAL KAPCSOLATOS KÉRDÉSEK

Mint minden projekt esetén, a kutatási projekteket is értékelni kell a tevékenység lezárásakor. Az értékelés célja, hogy az előzetes elvárásokkal összehasonlítsuk a kutatás eredményeit, és azokból levonjuk a megfelelő következtetéseket a jövőbeni kutatási projektek szakmai elősegítése érdekében.

## A projekt végső szakmai értékelésének választ kell adnia az alábbi kérdésekre:

- ▶ Sikeres volt-e a projekt?
- ▶ Hatékony volt-e a projektben résztvevők munkája?
- ▶ Megfelelő minőségű volt-e a résztvevők által nyújtott munka?
- ▶ Sikerült-e az eredetileg kitűzött célokat elérni?
- ▶ Sikerült-e tartani az előre megtervezett határidőket?
- ▶ Sikerült-e tartani a pénzügyi keretszámokat?
- ▶ Megfelelő volt-e a projektmenedzsment?
- ▶ Sikerült-e időben minden projekt jelentést leadni?

A kutatási projekt általában azzal a céllal indul, hogy az így létrejött szellemi alkotás valamilyen módon hasznosuljon, amelynek többféle módja lehetséges.

A kutatási eredmények továbbvitelének lehetőségei a következők:

- ▶ Az eredmények azonnali publikálása, amely egyúttal azt is jelenti, hogy a szellemi alkotás a nyilvánosságra kerülés miatt már nem részesíthető iparjogvédelmi oltalomban. Iparjogvédelmi eljárás megindítása és későbbi publikálás, profitorientált hasznosítás érdekében.
- ▶ Szabadalom, know-how átruházása, értékesítése, licenciába adása harmadik fél számára, amennyiben korábban a KFI Igazgatóság közreműködésével született ilyen megállapodás.
- ▶ Kutatási eredményekre támaszkodó üzleti hasznosítás. Termék/szolgáltatás kialakítása, cégalapítás, egyéb módon történő piaca vitel.
- ▶ Titokban tartás, a kutatási tevékenység folytatása továbbfejlesztés érdekében, vagy speciális üzleti modell elvárásaihoz igazodva.

A kutatási projekt lezárulását követően a kutatónak döntenie kell az eredmények későbbi felhasználásáról, melyhez a KFI Igazgatóság, mint kompetens egység, jelentős segítséget nyújt.

## A SZELLEMI ALKOTÁSHOZ FÜZŐDŐ JOGOK:

A Szegedi Tudományegyetem jelenleg hatályos Szellemitulajdon-kezelési Szabályzata szerint az Egyetemen folyó kutatómunka eredményeként létrejövő szellemi alkotáshoz fűződő valamennyi jog az Egyetemet illeti meg. Ehhez kapcsolódó esetek:

**Szolgálati szellemi alkotások:** A Szegedi Tudományegyetemen munkakörében tudományos kutatómunkát végző kutató szellemi alkotásaihoz fűződő anyagi jellegű jogok az Egyetemet illetik meg.

**Alkalmazotti szellemi alkotások:** Annak a kutatónak a szellemi alkotása, aki nem munkaköréből eredően hoz létre olyan alkotást, amelynek hasznosítása az Egyetem tevékenységi körébe tartozik. Az alkalmazotti szellemi alkotás esetén az oltalom a feltalálót illeti meg, az Egyetem azonban jogosult a hasznosítására.

**Szerzői mű:** Ha a szerzői mű elkészítése az alkotó munkaviszonyból eredő kötelessége (különösen az Egyetem által benyújtott pályázat keretében létrehozott művek), a vagyoni jogokat a mű átadásával az Egyetem szerzi meg. Nem szolgálati művek a kutatási tevékenységgel összefüggésben készített tudományos publikációk, szakirodalmi művek, így az ezekhez kapcsolódó vagyoni jogok a szerzőt illetik meg.

# A kutatási eredmény bejelentéséről

Nemzetközi tudományos körökben jelenleg az a tapasztalat, hogy nagyobb arányban kerülnek a mindennapi életben felhasználásra azok a szellemi alkotások, melyeket nem pusztán publikálnak, hanem iparjogvédelmi oltalom alá helyezve kerülnek hasznosításra. Éppen ezért a Szegedi Tudományegyetem fontosnak tartja, hogy a kutatói által létrehozott szellemi alkotások megfelelően legyenek kezelve, gyarapítván a nemzeti tudásvagyont, és amennyiben lehetséges, akkor mind az Egyetem, mind a feltalálók számára minél nagyobb anyagi hasznot nyújtsanak.

A KFI Igazgatóságon dolgozó munkatársak naprakész információkkal rendelkeznek az iparjogvédelem és a leghatékonyabb üzleti hasznosíthatóság területén. Az egyetemi kutatók kötelessége, hogy kutatási eredményeikkel, azok realizálódásakor a KFI Igazgatósághoz forduljanak, ahol a kutatási eredmények hatékony hasznosítása érdekében mindent megtesznek. Ezzel az Egyetem leveszi a kutatók válláról azt a terhet, hogy nekik maguknak kelljen foglalkozniuk kutatási

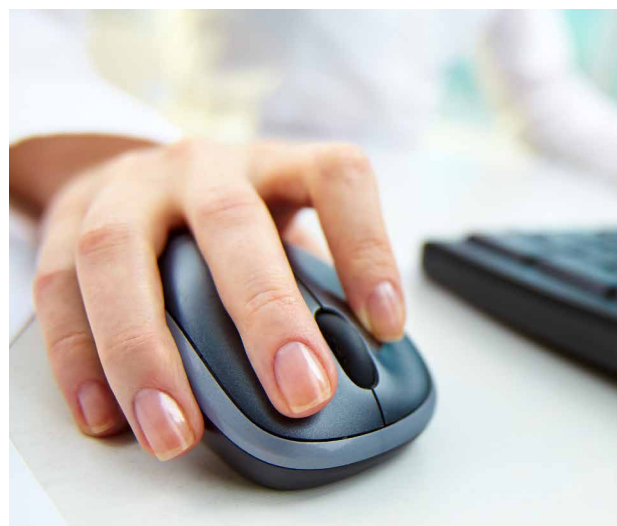
eredményeik hasznosításával. Ez azért is kedvező, mert a kutatók munkájuk nagy részét nem az üzleti tevékenység megismerésének szentelik, ezért nagy valószínűséggel nem rendelkeznek elegendő információkkal ahhoz, hogy maguk járjanak el az üzleti hasznosítási lépések során. Erre már csak azért sincs lehetőség, mivel a szellemi tulajdonvédelmet szabályozó törvények, valamint a Szegedi Tudományegyetem Szellemitulajdon-kezelési Szabályzata úgy rendelkezik, hogy szolgálati találmányok esetében (mely a főállású kutatók napi munkája során létrehozott szellemi alkotásokat jelenti) az Egyetemnek elsőbbségi tulajdonjoga van.

Az alábbiakban azt mutatjuk be, hogy a Szegedi Tudományegyetemen keletkező kutatás-fejlesztési eredmények milyen iparjogvédelmi és üzleti hasznosítási folyamaton mennek keresztül, amennyiben a kutatók és a KFI Igazgatóság munkatársai úgy határoznak, hogy az adott eredmény potenciális piaci értéket képvisel. A KFI Igazgatóság oltalmazási stratégiájának folyamatát a 15. oldalon található ábra szemlélteti.

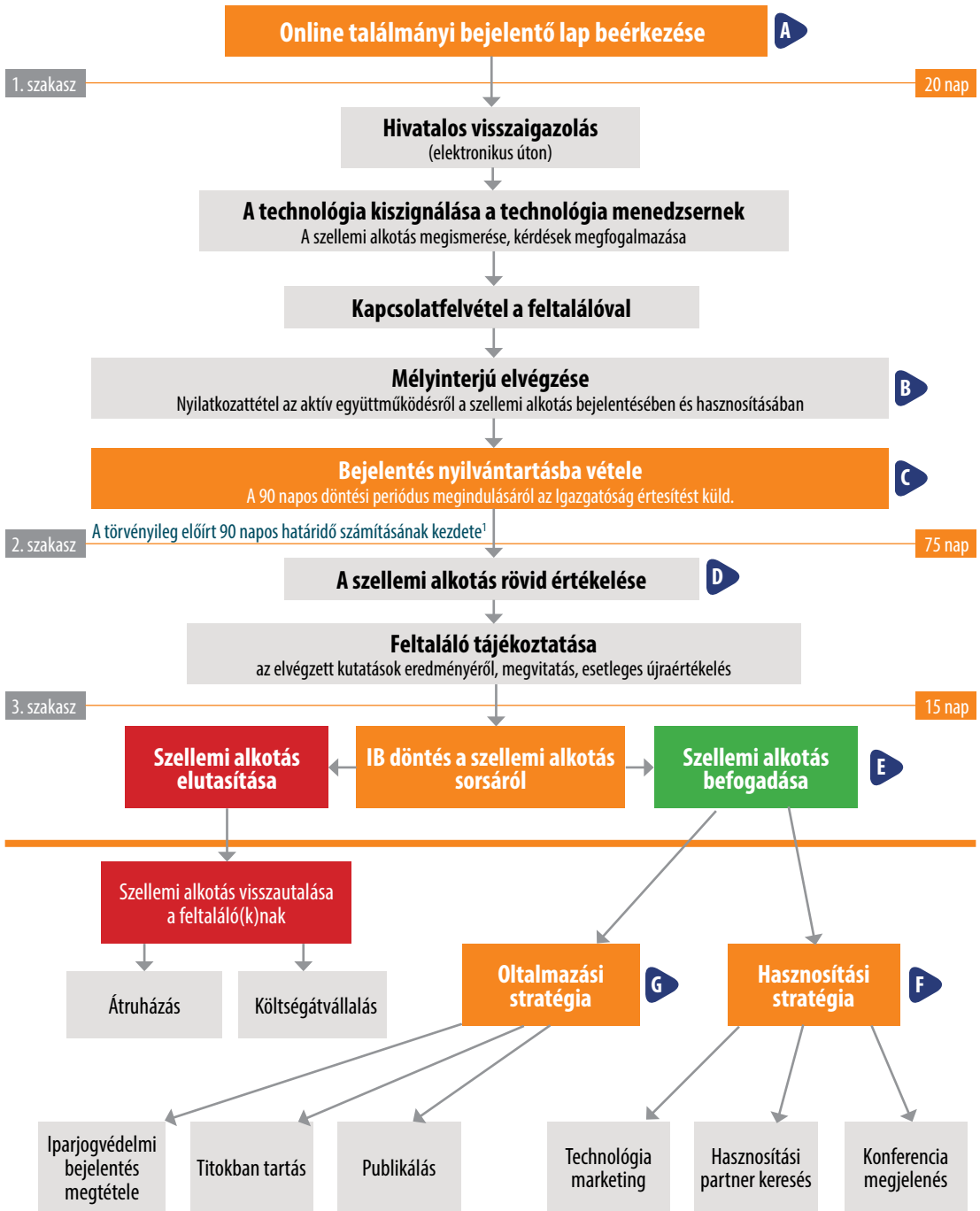
## SZELLEMI ALKOTÁSOK ONLINE BEJELENTÉSE

Az 1995. évi XXXIII. törvény a találmányok szabadalmi oltalmáról és a Szegedi Tudományegyetem Szellemitulajdon-kezelési Szabályzata alapján a szellemi alkotást létrehozó kutatónak a megalkotásától számított nyolc napon belül bejelentési kötelezettsége van a találmányát illetően az Egyetem felé. A feltalálóknak a bejelentésre a KFI Igazgatóság honlapján (<http://www.inno.u-szeged.hu/online-talalmanyi-bejelento>) található online szellemi alkotás bejelentő űrlapon van lehetőségük az alábbi adatok megadásával:

- ▶ Bejelentő / feltalálók képviselőjének neve
- ▶ Szervezeti egység
- ▶ Telefonszám
- ▶ E-mail cím
- ▶ Találmány címe
- ▶ A találmány lényegének leírása (max. 1500 karakter)
- ▶ Ismertették-e a találmányt korábban bárhol, bármikor?
- ▶ Szándékozik-e ismertetni azt később valahol?
- ▶ Van-e a találmány létrehozásában közreműködő nem-SZTE alkalmazásában lévő személy?
- ▶ Van-e olyan szerződés, mely a találmány tulajdonjogára kihatással lehet?



# az üzleti hasznosításig



<sup>1</sup> A határidő a mélyinterjúon megbeszéltek szükséges további anyagok (pl.: részletes cikk, előre lekutatott relevánsnak tartott cikk, kutatási szerződések, támogatási szerződések stb.) Kutatás-fejlesztési és Innovációs Igazgatóság által történő elfogadásától kezdődik.

## MÉLYINTERJÚ KÉSZÍTÉSE A KUTATÓVAL B

A mélyinterjú készítésének célja, hogy a KFI Igazgatóság technológia menedzsere minél részletesebben megismerje az adott kutatási eredményt, ezzel elősegítve a későbbi iparjogvédelmi és üzleti hasznosítási folyamat sikerességét. A mélyinterjú során találmányfelmérő adatlap kerül kitöltésre, amely az elhangzottak írásos formában történő rögzítését szolgálja. Ezen adatlap a továbbiakban a technológiai dokumentáció szerves részét képezi.

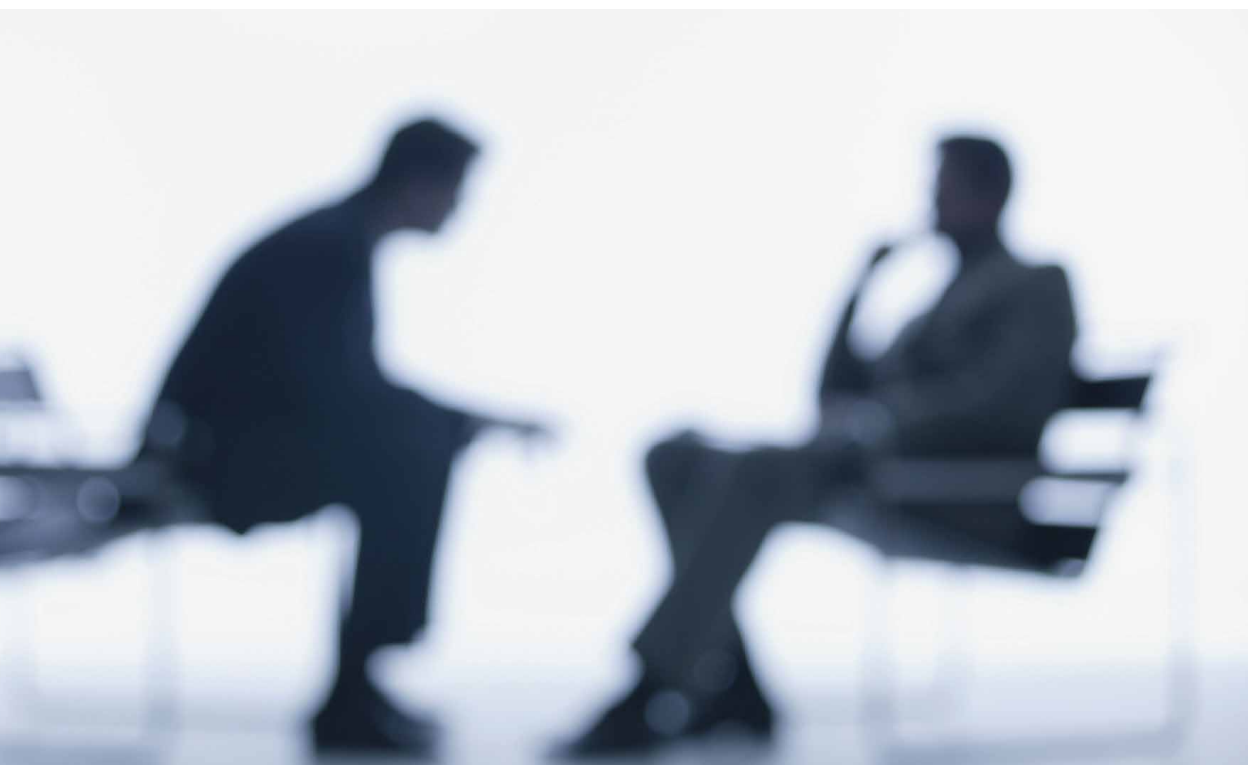
A mélyinterjú az alábbiakra terjed ki:

- ▶ a találmánnyal kapcsolatosan felmerülő szakmai kérdések;
- ▶ a megvalósíthatóság buktatói;
- ▶ a hasznosítási lehetőségek;
- ▶ a szellemi alkotás piaci szegmensének elhelyezkedése;
- ▶ a szellemi alkotás relevanciája az aktuális gazdasági környezetben;
- ▶ egyéb, specifikus kérdések.

A mélyinterjú során a feltalálók képviselőjének részéről nyilatkozattételre kerül sor arra vonatkozólag, hogy a szellemi alkotás szakmai részének megértésében, feltárásában, a technológia menedzserrel folytatott munkában aktívan közreműködik, továbbá tudomásul veszi, hogy a mélyinterjú lefolytatása nem jelenti automatikusan a szellemi alkotás egyetemi portfólióba fogadását.

A nyilatkozat tartalmazza továbbá, hogy a Szegedi Tudományegyetem a törvényben meghatározott 90 napos határidővel dönt a szellemi alkotás egyetemi portfólióba fogadásáról vagy elutasításáról. A szükséges dokumentumok beérkezésének határidejét a technológia menedzser a mélyinterjú során egyeztetni a feltalálók képviselőjével.

A mélyinterjú elkészítésének határideje a kapcsolatfelvételtől számított 15 munkanap. A feltaláló felelősséggel tartozik azért, hogy az online találmányi bejelentőben ismertetett, valamint a mélyinterjú során szolgáltatott adatok, információk a valóságnak megfelelőjenek.





## SZELLEMI ALKOTÁSOK NYILVÁNTARTÁSBA VÉTELE

A bejelentett szellemi alkotást a technológia menedzser nyilvántartásba veszi. Miután az összes szükséges információról egyeztetett a kutatóval, a KFI Igazgatóság munkatársai elvégzik a technológia értékeléséhez szükséges előzetes kutatásokat.

A feltalálók adatszolgáltatási kötelezettsége kiterjed mindazon információkra, melyek szükségesek annak eldöntéséhez, hogy a bejelentett szellemi alkotás az egyetemi portfólióba befogadható-e, valamint a szellemi alkotáshoz kapcsolódó iparjogvédelmi eljárás megindításához szükséges és elégséges adatokra. Az adatszolgáltatást közérthetően, magyar vagy angol nyelven kell megtenni.

A technológia menedzser feladata a folyamatos kapcsolattartás a feltalálóval, a szükséges információk begyűjtésének elősegítése irányított kérdésekkel, a felmerülő problémák megvitatása.

### Műszaki találmány esetén

A műszaki alkotások esetében a részletes adatszolgáltatás mellett szükséges rajzot is készíteni, amennyiben az kivitelezhető, valamint tartalmaznia kell a találmány lényegét, használatának módját, specifikálnia működését, és egyértelműen rögzítie annak újdonságtartalmát. A rajzot a találmány egészéről, valamint az egyes új rész megoldásokról kell elkészíteni, A/4-es méretben. Szükség esetén a KFI Igazgatóság segítséget nyújt, hogy a rajz a törvényben foglaltaknak megfelelően készülhessen el, illetve felhívja a feltaláló figyelmét, hogy mivel kell még kiegészíteni.

### Eljárási találmány esetén

Vegyészeti, gyógyszerészeti, élelmiszeripari stb. eljárásoknál nem minden esetben van lehetőség rajz készítésére. Ebben az esetben le kell írni a szellemi alkotás összes műveleti lépését, amelyek közül ki kell emelni az eljárás elengedhetetlenül szükséges elemeit. Ismertetni kell a kiindulási állapotot, a műveletek elvégzésének sorrendjét, módját, esetleg egyéb paramétereit (pl. hőfok, nyomás stb.). Az értékeknél, receptúráknál a minimum, maximum és az optimális értékeket is meg kell adni, mindamelllett, hogy részletesen bemutatásra kerülnek a technológia előnyös tulajdonságai, valamint használatának módja.

Minden eljáráshoz olyan konklúzió szükséges, amely közli az elvégzett műveletek eredményeit, továbbá azt is, hogy az egyes paraméterek, összetevők megváltoztatása milyen következményekkel járt, és hogy a variánsok hogyan

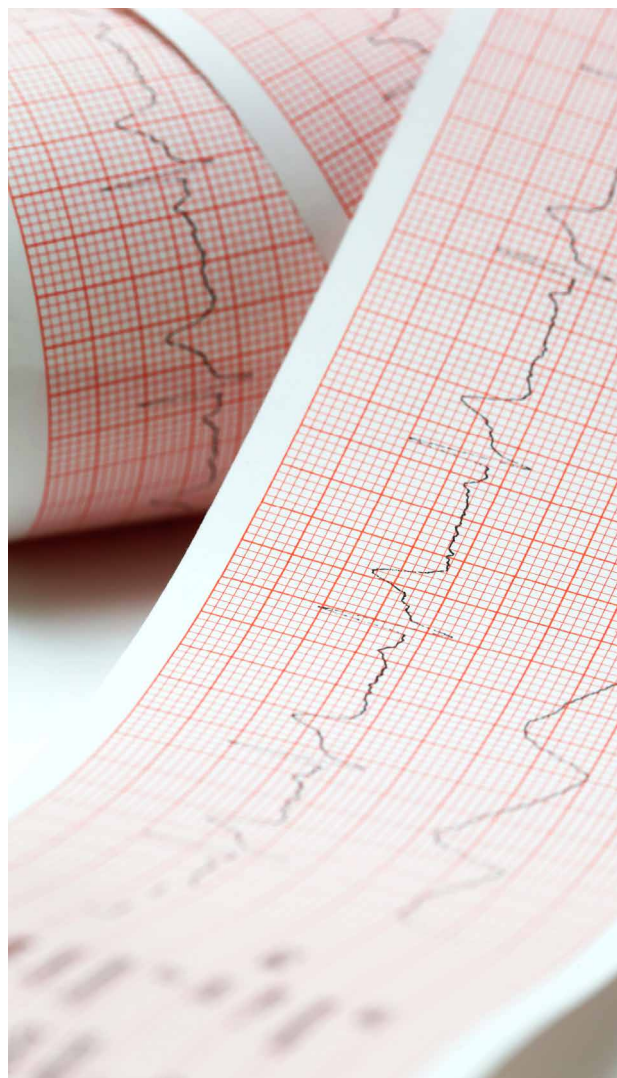
befolyásolták az eljárás eredményeit és azok alkalmazását.

A találmány újdonságát az alábbiak szerint kell összefoglalni:

- ▶ Meg kell jeleníteni a találmány célját, illetve, hogy mi volt a feltalálás kiindulópontja.
- ▶ Fel kell sorolni a találmány műszaki, gazdasági előnyeit.

Az adatszolgáltatásnál, illetve a szabadalmi bejelentésnél a Nemzetközi Mértékegység-rendszer (SI) származtatott egységeit kell használni.

A nyilvántartásba vételről a feltalálókat a technológia menedzser elektronikus úton értesíti. A technológia menedzser köteles a tudomására jutott és birtokába került dokumentumokat megfelelő körültekintéssel, titoktartási kötelezettségének eleget téve kezelni.



# A NYILVÁNTARTÁSBA VETT TECHNOLÓGIA ÉRTÉKELÉSE

A nyilvántartásba vett szellemi alkotással kapcsolatban, annak jellegétől függően a KFI Igazgatóság a következő kérdéseket vizsgálja, mielőtt elkészíti az Előterjesztést az Innovációs Bizottság részére.

## 1. Szellemi alkotás kutatási státuszának felmérése és értékelése

A felmérés során a technológia menedzser megvizsgálja, hogy a szellemi alkotás kutatási folyamata milyen stádiumban van (proof of concept, development, prototype). A KFI Igazgatóság értékeli, hogy az adott fejlesztési stádiumban megfelelően bizonyítható-e a kutatási eredmények hatékonysága és/vagy hatásossága.

Amennyiben további kísérletek, vizsgálatok elvégzése szükséges a szabadalmaztathatóság érdekében, arról a KFI Igazgatóság értesíti a kutatókat, és kezdeményezi ezen vizsgálatok elvégzését.

## 2. Iparjogvédelmi értékelés és oltalmazási stratégia

A technológia menedzser a feltalálókval szoros együttműködésben feltárja, hogy az adott szellemi alkotás iparjogvédelmi oltalom alá helyezhető-e, vagy know-how-ként érdemes kezelni, majd javaslatot tesz a megfelelő oltalmi formára. A választható oltalmi formák összefoglalását az alábbi táblázat tartalmazza:

ÚJ MEGOLDÁS	OLTALMI LEHETŐSÉG
Műszaki jellegű megoldás, termék, szerkezet	Szabadalom, használati mintaoltalom
Műszaki eljárás	Szabadalom
Szoftverrel, számítógéppel megvalósított műszaki jellegű megoldás	Szabadalom
Szervezési megoldás	Csak USA-ban szabadalom
Szoftverrel, számítógéppel megvalósított szervezési jellegű megoldás	Elsősorban USA-ban szabadalom, de a Bilsky döntés értelmében máshol is lehetséges
Biotechnológiai találmány	Szabadalom, know-how
Szoftver	Önmagában csak a neve védhető védjeggyel, USA-ban Szabadalmi oltalommal védhető
Név, cégnév, logó, árujelző	Védjegy, földrajzi árujelző
Forma, esztétikai megoldás, külső megjelenés	Formatervezési oltalom
Növényfajta	Növényfajta-oltalom
Internet azonosító	Domain
Franchise	Védjegy, Domain
Ötlet	Továbbfejlesztendő megfelelő irányban, legalább általános „megoldássá”
Know-how	Nevesített iparjogvédelmi oltalomban nem részesíthető, korlátozottan kizárólagos jellegű védelemben részesül közkinccsé válásig

A lehetséges iparjogvédelmi stratégia kidolgozása a technológia menedzser feladata. A stratégiát a korábban feltárt információkra, adatokra támaszkodva kell kidolgozni. A kialakított stratégiáról a technológia menedzser javaslatot tesz a kutatás-fejlesztési és innovációs igazgatónak, alapvetően két lehetséges kimenettel:

### A.) Iparjogvédelmi bejelentés megítétele

Iparjogvédelmi oltalom alá helyezni akkor javasolt egy szellemi alkotást, ha az alábbi szellemi tulajdon védelmét szabályozó törvényekben meghatározott elvárások, és egyéb feltételek teljesülnek:

- ▶ valószínűsíthető annak későbbi széles ipari alkalmazhatósága;
- ▶ nem került nyilvánosságra a kutatási eredmény (nincs önjódságrontás),
- ▶ egyértelműen azonosítható az a piaci szektor, ahol a kutatás eredménye hasznosulni tud.

Fontos megjegyezni, hogy egy találmány oltalom alá helyezésének alapját, csakúgy, mint magának a találmánynak az alapját a megfelelő színvonalú kutatási eredménynek kell képeznie. Az oltalom alá helyezés csak abban az esetben indokolható, ha az adott szellemi alkotás üzleti hasznosítása megalapozott, ennek eldöntése viszont csak megfelelően alátámasztott és kellően előrehaladott stádiumú projektek esetében állapítható meg. Különösen igaz ez a gyógyszerkutatási projektek esetében, ahol a piacra jutás rendkívül komoly kihívásokat támaszt a projekt megvalósítói elé.

### B.) Titokban tartás

A szellemi alkotás titokban tartása akkor javasolt, ha az adott technológia visszafejtése könnyű, valamint megállapítható, hogy a bejelentés nyilvánosságra kerülését követően a bitorlás ténye nehezen tárható fel és/vagy bizonyítható. Lehetőség van a találmány titokban tartására, ha az nem tartozik egyik nevesített iparjogvédelmi oltalmi forma alá sem.

A titokban tartandó szellemi alkotások esetén a KFI Igazgatóság, valamint a technológia menedzser titoktartási nyilatkozatot írat alá a feltalálóval, amely titoktartási nyilatkozat korlátozza a találmányról szóló publikációk, konferencia előadások, posztok, cikkek, könyvek,

könyvfejezetek megjelentetését, valamint a nyilvánosságra hozatal további módjait.

### 3. Hasznosíthatóság értékelése

Az értékelés során kerül sor a hasznosítási lehetőségek felmérésére, a célpiaci szereplők azonosítására, valamint a technológia piacának értékelésére a technológia piaci relevanciájának függvényében. A hasznosításhoz szükséges rövid piaci elemzést az üzletfejlesztési menedzser készíti el. Az üzletfejlesztési menedzser felelőssége, hogy megalapozott piaci információk alapján kerüljön kialakításra a technológia hasznosításának későbbi üzleti modellje.

A szükséges elemzések és kutatások elvégzését követően a technológia menedzser állítja össze az írásos javaslatot, melyet a kutatás-fejlesztési és innovációs igazgató terjeszt az Innovációs Bizottság elé. A javaslat (Innovációs Bizottsági Előterjesztés) a beérkezett új szellemi alkotás rövid összefoglaló leírása, amely az elkészített elemzések és értékelések, valamint a feltalálók által a technológia menedzser rendelkezésére bocsájtott egyéb információk és anyagok alapján készült. A technológia menedzsernek az írásos javaslat teljesítésére a befogadó nyilatkozat elküldését követően legfeljebb 75 nap áll a rendelkezésére.

### Újdonságkutatás – Mennyire új a találmány?

Annak eldöntéséhez, hogy egy adott találmány valóban hordoz-e olyan újdonságtartalmat, mely szükségessé és alkalmassá teszi az iparjogvédelmi eljárás megindítására, mindenképpen szükséges előzetes újdonságkutatást végezni. Ennek során a KFI Igazgatóság a feltalálótól kapott információk alapján feltárja, hogy a bejelentett találmány a technika állásához képest milyen újdonságtartalommal bír, érdemes-e az iparjogvédelmi eljárást megindítani és milyen iparjogvédelmi stratégiát célszerű alkalmazni. Sok esetben maguk a feltalálók sem rendelkeznek naprakész információval találmányuk valódi újdonságtartalmát illetően, ezért fontos feltérképezni, hogy milyen hasonló vagy akár ugyanolyan megoldások érhetőek el a piacon. Amennyiben megállapítható egy találmány újdonságtartalma, sor kerül a kapcsolódó piacelemzések elkészítésére, mely szintén befolyásolja az oltalom alá helyezést.

## DÖNTÉS A TECHNOLÓGIA EGYETEMI PORTFÓLIÓBA FOGADÁSÁRÓL

A technológia menedzser írásos javaslata alapján az Innovációs Bizottság a Szegedi Tudományegyetemen hatályos Szellemitulajdon-kezelési Szabályzat rendelkezései szerint határozatot hoz, melyben dönt a szellemi alkotás egyetemi portfólióba fogadásáról. A határozat végrehajtásáért a kutatás-fejlesztési és innovációs igazgató felel. Pozitív határozat esetén, amennyiben üzletileg és iparjogvédelmileg indokolt, a Szegedi Tudományegyetem ésszerű időn belül megteszi a jogi oltalom megszerzéséhez, vagy ellenkező esetben a találmány titokban tartásához szükséges lépéseket, ennek érdekében az általában elvárható gondossággal jár el. A Szegedi Tudományegyetem nem köteles a jogi oltalom megszerzése iránt intézkedni, illetve a megtett bejelentést visszavonhatja, amennyiben az Innovációs Bizottság határozatában úgy rendelkezik, hogy a szellemi alkotást az Egyetem, annak elismerése mellett, hogy arra oltalom lenne szerzhető, titokban tartja, és üzleti titokként hasznosítja. A KFI Igazgatóság az Innovációs Bizottság döntéséről a feltalálót a határozat keltétől számított 8 napon belül írásban értesíti. A feltaláló munkáltatója az üzleti titkot köteles megőrizni, vagyis nem jogosult a titokban tartott szellemi alkotás tárgyával összefüggő bármilyen információt engedély nélkül nyilvánosságra hozni. Ez a rendelkezés a szolgálati formatervezési mintára nem alkalmazható.

Amennyiben az Innovációs Bizottság elutasítja a szellemi alkotás egyetemi portfólióba vételét, úgy az Egyetem

- ▶ szolgálati szellemi alkotás esetén hozzájárul annak feltalálók általi hasznosításához,
- ▶ alkalmazotti találmány vonatkozásában az Egyetem hozzájárul ahhoz, hogy a szabadalom a feltalálókat a munkáltató hasznosítási jogának terhe nélkül illesse meg.

A hozzájárulásnak anyagi vonzata nincsen sem a feltalálók, sem az Egyetem irányába. A hozzájárulásról az Egyetem jognyilatkozatot tesz, melyben foglaltakat a feltalálók tudomásul veszik. Ebben az esetben a szellemi alkotás bejelentésének és az oltalom fenntartásának költsége is a feltalálókat terheli. Ilyenkor nincs arra lehetőség, hogy a költségeket egyéb, az Egyetemhez kapcsolódó forrásból (pl. pályázati forrásból, ipari vagy külső kutatási megbízásból származó bevételből) fedezzék. Ha az Egyetem hozzájáruló nyilatkozatot tett, akkor a szellemi alkotás további üzleti hasznosításában a KFI Igazgatóság nem vesz részt, azt a feltalálók maguk végzik.

Az Innovációs Bizottság elutasító határozata esetén a feltalálók számára további lehetőség a költségvállalás. Ennek értelmében a szellemi alkotás jogosultja az Szegedi



Tudományegyetem lesz, a kapcsolódó számlák az Egyetem részére érkeznek, a kiegyenlítését viszont a feltalálók saját keretük terhére vállalják. Ilyenkor a KFI Igazgatóság és a feltalálók költségviselési megállapodás jön létre, melyben a szellemi alkotás további hasznosításában való részvétel formáját is rendezik.

Az Innovációs Bizottság befogadó határozata esetén, amennyiben iparjogvédelmi oltalom megszerzésére kerül sor, a magyar bejelentés költségeit az Egyetem legalább egy évig köteles viselni. Az egy év leteltét követően a KFI Igazgatóság újra megvizsgálja és értékeli az adott szellemi alkotást, hogy annak a bejelentéskor meglévő piaci relevanciája fennáll-e még, érdemes-e nemzetközi szakaszba léptetni és tovább fenntartani a bejelentést.

A pozitív döntést követően elkezdődik a találmánnyal kapcsolatos érdemi munka, melynek végső célja az Egyetem (és ezáltal a feltalálók) számára minél sikeresebb üzleti hasznosítás. Ehhez a KFI Igazgatóság minden esetben a feltalálóval együttműködve piacelemzést készít a szellemi alkotás üzleti potenciáljának értékelése érdekében, melynek eredményeképpen javaslatot tesz a szellemi alkotás hasznosításához kapcsolódó üzleti modell megalkotására.

Abban az esetben, ha egy találmányt nem lehetséges, vagy nem érdemes iparjogvédelmi oltalom alá helyezni, akkor az Egyetem know-how-ként veszi birtokba, természetesen ilyenkor is lehetőség van a technológia hasznosítására.

### Az SZTE Innovációs Bizottsága (IB):

Az Innovációs Bizottság a Szegedi Tudományegyetem Szenátusának állandó bizottsága, melynek feladata a KFI Igazgatósággal együttműködve az egyetemi szellemi tulajdon portfólió gazdagítása és kezelése. A kutatás-fejlesztési és innovációs igazgató előterjesztése alapján:

- ▶ Dönt arról, hogy szolgálati szellemi alkotás esetén arra igényt tart-e, alkalmazotti szellemi alkotás esetén kívánja-e hasznosítani.
- ▶ Véleményezi az új szellemi alkotásokat abból a szempontból, hogy indokolt-e az iparjogvédelmi oltalom alá helyezésük.
- ▶ Dönt az iparjogvédelem alá helyezett szellemi alkotások fenntartásáról, illetve megszüntetéséről.
- ▶ Dönt a KFI Igazgatóság által a szellemi alkotás hasznosításához kapcsolódó üzleti modellre vonatkozó javaslatról.



A hasznosítási stratégiában a KFI Igazgatóság megvizsgálja a technológiában rejlő piaci potenciált az alábbi területekre fókuszálva:

CÉLPIAC ELEMZÉSE	VERSENYTÁRSAK ELEMZÉSE	ÜZLETI MODELL KIALAKÍTÁSA
a) célpiac nagysága b) szereplők elvárásai c) szereplők szegmentálása	a) verseny erőssége b) versenyző technológiák feltárása c) versenytársak azonosítása	

A hasznosítási stratégia információt szolgáltat a piacról a célpiaci szereplők és versenytársak tekintetében. A piaci információkra alapozottan a KFI Igazgatóság kidolgozza a technológia hasznosításának üzleti modelljét. A hasznosítási stratégia elkészítése az üzletfejlesztési menedzser feladata, melyet a kutatás-fejlesztési és innovációs igazgatóval való egyeztetést követően dolgoz ki. A KFI Igazgatóság törekszik a piaci elvárásokhoz igazodó üzleti modell kidolgozására.

A hasznosítási stratégia ismeretében elindul a technológia üzleti hasznosítása, a korábban azonosított célpiaci szereplők feltárásán keresztül. A hasznosítási tevékenység az alábbi feladatokat foglalhatja magába:

„cold-mail” küldése a korábban meghatározott célpiaci szereplőknek	„partnering” konferenciákon való részvétel, és a technológia népszerűsítése B2B meetingeken keresztül
kutatási kollaboráció serkentése	kiadványok készítése, megjelentetése
workshop-ok szervezése	ipari szereplőkkel találkozók szervezése
lehetséges befektetők számára prezentációk tartása	„spin-off” vállalkozás alapítása és azon keresztüli hasznosítás

Az üzleti modellt a KFI Igazgatóság évente legalább egyszer felülvizsgálja.



# A KUTATÁSI EREDMÉNY HASZNOSÍTÁSÁHOZ KAPCSOLÓDÓ OLTALMAZÁSI STRATÉGIA MEGALKOTÁSA

Amennyiben az Innovációs Bizottság határozata értelmében a szellemi alkotás az egyetemi portfólióba befogadásra kerül, és a technológia megfelelő stádiumban található, valamint rendelkezik a megfelelő piaci potenciállal, a KFI Igazgatóság kezdeményezi a találmány oltalom alá helyezést, első lépésként szabadalmi ügyvivő irodát bíz meg a találmány bejelentési dokumentációjának kidolgozásával.

Természetesen a kutatási eredményeket az Egyetemnek nem kötelező iparjogvédelmi oltalom alá helyezni, sok kutató számára a kutatói munka szakmai elismerése (pl. eredményeinek mielőbbi publikálása) sokkal fontosabb, mint találmányainak üzleti hasznosítása.

Magyarországon jelenleg az alábbi iparjogvédelmi formák léteznek:

## IPARJOGVÉDELMI FORMÁK

SZABADALOM

VÉDJEGY

HASZNÁLATI MINTA

NÖVÉNYFAJTA-  
OLTALOM

FORMATERVEZÉSI  
MINTA

FÖLDRAJZI  
ÁRUJELZŐ

A fenti fogalmakat a tanulmány végén található fogalomjegyzékben részletesebben is kifejtjük, itt a szabadalmat emeljük ki, mely élettudományi és műszaki találmányok esetén az egyik legfontosabb iparjogvédelmi forma, melyről az alábbiakat érdemes tudni:

## SZABADALOM

A szabadalom a találmányok jogi oltalmát biztosítja azáltal, hogy a szabadalom jogosultja számára a versenytársakhoz képest előnyösebb pozíciót teremt a termékek és technológiák piacán.

A szabadalom tulajdonosának kizárólagos joga van a találmány szerinti megoldás hasznosítására, illetve, hogy hasznosításra másnak engedélyt adjon. Az oltalom a bejelentés elsőbbségi napjától számítva legfeljebb 20 évig érvényes azokban az országokban, amelyekben engedélyezték.

### Néhány fontosabb definíció a szabadalmakhoz kapcsolódóan:

A **kiegészítő oltalmi tanúsítvány** (SPC, Supplementary Protection Certificate) egy sui generis (önálló típust képező) oltalmi forma, amely lehetővé teszi a szabadalmi oltalommal védett gyógyszer vagy növényvédő szer oltalmi idejének maximum 5 évvel való meghosszabbítását.

A **használati mintaoltalmat** mint ún. „kis szabadalom” a szabadalmaztatható találmány színvonalát el nem érő új szerkezeti kialakítások védelmére szolgáló oltalmi forma. A használati mintaoltalom alapján a minta jogosultjának kizárólagos joga van arra, hogy a mintát hasznosítsa, illetve, hogy a használatra másnak engedélyt adjon. Az oltalom ideje 10 év, ezt követően a minta közkinccsé válik.

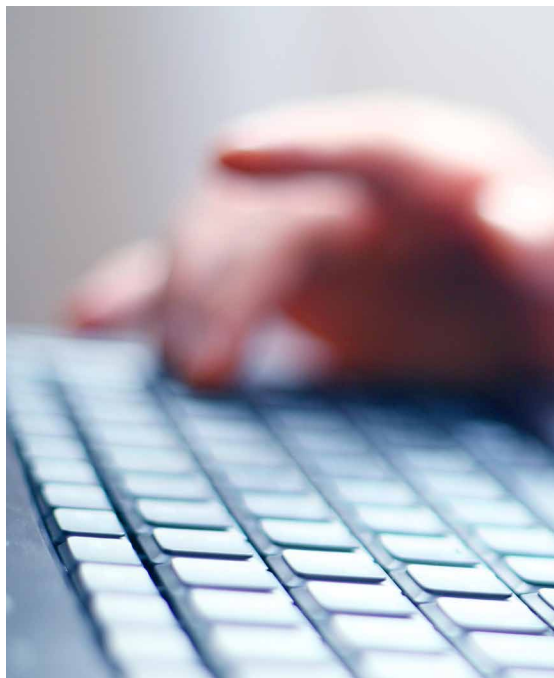
## Magyarországi szabadalmi bejelentés:

- ▶ Magyarországi bejelentésre a Szellemi Tulajdon Nemzeti Hivatalánál (SZTNH) van lehetőség.
- ▶ Az SZTNH – amennyiben a bejelentő ezt külön kéri – a szabadalmaztatási eljárás alatt újdonságkutatást végez.
- ▶ A szabadalom megadása a bejelentéstől számítva legkésőbb a 37. hónapban várható.
- ▶ A szabadalom az elsőbbségi napra visszaható hatállyal 20 évig van érvényben Magyarország területén.

Amennyiben az Innovációs Bizottság befogadó határozata után a KFI Igazgatóság a szabadalmaztatás mellett dönt, megkezdődik szabadalmaztatási eljárás, amely megköveteli a feltalálók és a KFI Igazgatóság munkatársainak szoros együttműködését. Magyar szabadalmi bejelentés esetén az eljárás végén az Egyetem Magyarország területén érvényes, lajstromszámmal rendelkező szabadalommal fog rendelkezni. Ebben az esetben a megadott szabadalom jogbiztonságot nyújt Magyarország területén a bitorlókkal szemben.

A magyar szabadalmaztatási eljárás folyamatáról a KFI Igazgatóság munkatársai tudnak felvilágosítást adni, illetve az SZTNH alábbi honlapján található részletesebb tájékoztató: [http://www.sztnh.gov.hu/szabadalom/nemzeti\\_ut/szab\\_tajek.html](http://www.sztnh.gov.hu/szabadalom/nemzeti_ut/szab_tajek.html)

Lehetőség van a szabadalmi oltalom külföldi kiterjesztésére is. Bizonyos esetekben az SZTNH, mint átvevő hivatal működik, így a külföldi bejelentésekhez kapcsolódó dokumentációt ide is be lehet nyújtani, más esetben pedig a külföldi hivatalokhoz kell közvetlenül benyújtani bejelentési kérelmet.



## MAGYAR SZABADALMI ELJÁRÁS

Hónapok száma

BEJELENTÉS

Bejelentési és  
kutatási díj  
megfizetése

Alaki vizsgálat

Újdonságkutatás

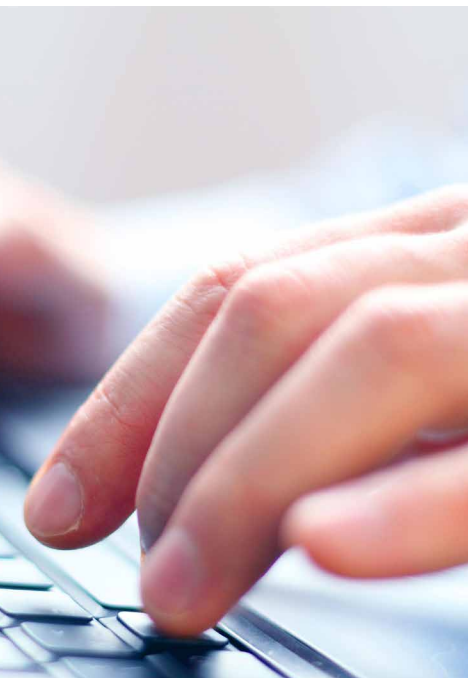
Újdonság-  
kutatási  
jelentés

*Forrás: Szellemi Tulajdon Nemzeti Hivatala (www.sztnh.gov.hu)*



## PCT bejelentés és európai regionális szabadalmi bejelentés lehetősége:

- ▶ Nemzetközi bejelentés benyújtása a Szabadalmi Együttműködési Szerződés (Patent Cooperation Treaty; PCT) keretében. A PCT bejelentés keretében nemzetközi bejelentés tehető, amely jelenleg 148 országra vonatkozóan egységes bejelentés lehetőségét biztosítja. A PCT szakaszban általában nem szerzhető, azt a nemzeti szakaszban országanként vagy régióként lehet megszerezni.
- ▶ Európai regionális szabadalmi eljárást az Európai Szabadalmi Hivatal végzi. A megadói határozat után meg kell jelölni azokat a tagországokat, ahol érvényesíteni kívánják a szabadalmat.



A nemzetközi eljárás folyamata minden esetben eltér a magyarországitól, így a korábban bemutatott magyarországi bejelentés ügymenete (az egyes időpontokat illetően sem) a nemzetközi ügymenettel nem tekinthető azonosnak.

A nemzetközi szabadalmaztatással kapcsolatos kérdésekben a KFI Igazgatóság munkatársai készséggel állnak a Szegedi Tudományegyetem kutatói rendelkezésére. Ezen kívül további tájékoztató anyagok és részletesebb leírás a nemzetközi iparjogvédelmi lehetőségekről az alábbi oldalakon található: [http://www.sztnh.gov.hu/szabadalom/eu\\_ut/](http://www.sztnh.gov.hu/szabadalom/eu_ut/)

[http://www.sztnh.gov.hu/szabadalom/pct\\_ut/](http://www.sztnh.gov.hu/szabadalom/pct_ut/)

A szabadalmaztatási eljárás alatt és a megadást követően is a szabadalmi bejelentés után éves fenntartási díjat kell fizetni. A KFI Igazgatóság minden évben felülvizsgálja a szabadalmi bejelentés éves fenntartásának indokoltságát (a szellemi alkotáshoz kapcsolódó bevételek és költségek tételes összevetésével). Amennyiben indokoltnak találja, úgy utasítást ad a díj kifizetésére. Abban az esetben, ha a szabadalmi bejelentés költségeinek Egyetem általi fedezete nem indokolt, a KFI Igazgatóság a szellemi alkotást az Innovációs Bizottság elé terjeszti, amely határoz az általom megszüntetéséről, és a feltalálók részére történő felajánlásról.

18.

Közzététel

Érdemi vizsgálati kérelem benyújtására nyitva álló időszak

(6 hó)

Újdonságkutatás meghirdetése

25.

Megbízási díj megfizetésére nyitva álló időszak

(2 hó)

27.

Érdemi vizsgálat

31.

Megbízási díj megfizetése

Megadás előkészítése

MEGADÁS

A bejelentés a közzétételtől kezdve nem vonható vissza. Ellenérdekelt fél valamely szabadalmazhatósági feltétel hiányára alapuló észrevételt nyújthat be.

# A KUTATÁSI EREDMÉNYEK ÜZLETI HASZNOSÍTÁSA

Az Innovációs Bizottság befogadó határozatát követően kialakításra kerül a találmány üzleti hasznosítási stratégiája. A technológia transzfer folyamathoz kapcsolódóan számos döntést kell meghoznia a KFI Igazgatóságnak arra vonatkozóan, hogy az üzleti hasznosítás különböző lehetőségei közül milyen módon célszerű az adott találmányt a piacon hasznosítani.

A találmány üzleti hasznosítása: első lépés a technológiai leirat megalkotása

Ahhoz, hogy egy találmányt értékesíteni lehessen, fontos, hogy megfelelő formában tárják azt a potenciális üzleti partnerek elé. A találmány lényegét összefoglaló leírást, technológiai leiratnak (infosheet) nevezzük. A technológia leiratot úgy kell elkészíteni, hogy az minél figyelemfelkeltőbb és vonzóbb legyen a potenciális üzleti partnerek számára.

A technológiai leirat kb. 2 oldalas. Ha a technológiai leiratot a szabadalmi bejelentés előtt állítjuk össze, akkor fontos a titoktartás, azaz ebben az esetben a leirat nem tartalmazhat olyan, a szellemi alkotással kapcsolatos információkat, melyek titkosak. Ilyen esetekben a partnerekkel titoktartási nyilatkozatot (NDA-t) kell aláírni. Amennyiben a technológia leirat a szabadalmi bejelentést követően kerül összeállításra, úgy szerepeltethetők benne a szabadalomra utaló információk, melyek hasznosak lehetnek a partnerek számára. A leírást a KFI Igazgatóság készíti el a feltalálók közreműködésével, valamint a potenciális üzleti partnerekkel való kapcsolatfelvétel is a KFI Igazgatóságon keresztül történik, ahol a technológia menedzserek képviselik az egyetemi kutatókat az ipari szereplővel történő egyeztetések során, valamint segítik a kutatókkal való kommunikációt.

## A találmány hasznosítását szolgáló üzleti modell kialakításához kapcsolódó döntések:

- ▶ Milyen fejlettségi stádiumban található jelenleg a technológia?
- ▶ Melyek a célpiacok? Azok milyen szegmensekre oszthatók?
- ▶ Kik a versenytársak? Milyen áron értékesítenek, milyen típusú termékeket és szolgáltatásokat nyújtanak?
- ▶ Kik a fogyasztók? Hogyan érjük el őket?
- ▶ Saját magunk tervezzük hasznosítani a szellemi alkotást, vagy licenciába adnánk a hasznosítást, vagy a jogát royalty fejében?
- ▶ Rendelkezünk-e a termék/szolgáltatás előállításához és nyújtásához kapcsolódó kapacitásokkal

A technológiai leirat a következőket tartalmazza:

- ▶ A technológia rövid összefoglalása
- ▶ A technológiával kapcsolatos háttér információk
- ▶ A technológia innovációs tartalma
- ▶ A technológia főbb előnyei
- ▶ A technológia potenciális felhasználási területe
- ▶ Tipikus felhasználók / ügyfelek
- ▶ A technológia iparjogvédelmi státusza
- ▶ Keresett együttműködési forma
- ▶ Kapcsolattartó elérhetőségei





## TECHNOLOGY INFO SHEET



# Local application of dantrolene in wound treatment

### Development status

Drug discovery

#### ► Pre-clinical

Phase I.  
Phase II.  
Phase III.

### IP status

In priority year

#### ► PCT I.

PCT II.  
National/regional phase  
Validation

### Challenge

Delayed wound healing places substantial burden on healthcare systems and considerably decreases health-related quality of life. Several factors may influence the process of regeneration and lead to chronic wounds (e.g. impaired blood supply, infections and prolonged inflammation). Special attention shall be paid to the blood supply, because microcirculatory failure belongs to the reasons of diabetes-related chronic wounds. Many treatments have been developed to support healing (e.g. silver, advanced dressings, growth factors, etc.); some of them may improve microcirculation and/or oxygen supply (e.g. negative pressure wound devices, hyperbaric- and topical oxygen treatment) but they are expensive or require special infrastructure or devices. Researchers at the University of Szeged introduced a novel, easy and cost-effective pharmacological treatment for the improvement of microcirculation and acceleration of wound healing.

### Technology

Local application of dantrolene supports the healing of full-thickness dermal wounds in animal model. The experiments were performed on male SKH-1 hairless mice. A skin fold was formed in the dorsal region and was fixed with two symmetrical fenestrated titanium frames ("skin fold chamber model"). A circular full-thickness wound was made on the area of the skin fold and received topical dantrolene treatment (once a day) during 20 days of the observation period. Photographs were taken in order to assess the rate of wound closure. Microcirculation of the

vital videomicroscopy and laser Doppler flowmetry. Tissue histology and biochemical measurements.

applied dantrolene significantly increased the rate of wound closure and dermal regeneration during the first part of the observation period. It was revealed that dantrolene increased the average vessel diameter and the velocity of red blood cells in the capillaries. Laser Doppler flowmetry revealed a considerable elevation of blood flow after application of dantrolene. Additionally, it decreased the activity of xanthine oxidase enzyme which is a major source of reactive oxygen species.

### Keywords

Dantrolene, wound care, microcirculation

### Benefits

- As muscle relaxant, dantrolene is approved by FDA and the appropriate European and Hungarian Authorities, thus preclinical dossier can be spared.
- Dantrolene increases the rate of wound closure, epithelialization and dermal regeneration.
- It can be used locally in such wounds which originate in impaired microcirculation e.g. diabetic ulcers.
- It is a cost-effective and easy to use method.

### Development status

In vitro test are currently running to clarify the metabolic processes within the cells. Besides, further animal experiments will carry out in order to study the exact mechanism of actions of dantrolene on wound healing in diabetic mice.

### IP status

The Hungarian patent application (P1300720) was submitted in 2013.  
The PCT examination (PCT/HU2014/00124) was submitted in 2014.

### What we are looking for

The University is looking for partners to complete the safety, efficacy studies and after to start the pharmacokinetic examination.



### Contact

Ms Erika Kamasz  
Technology Manager

E-mail: kamasz.erika@rekt.szte.hu  
Tel: +(36-62) 546-738

## LICENCIÁBA ADÁS

A szellemi alkotások egyik hasznosítási lehetősége, ha azok hasznosítási joga ellentételezés fejében átadásra kerül egy üzleti partnernek, amely hasznosítási forma a felsőoktatási intézmények esetében különösen gyakori, mivel ezeknek a szervezeteknek az elsődleges feladata az oktatás és a kutatás, nem a profitorientált ipari termelés. Ebben az esetben a licenciatvevő a szerződésben meghatározott időtartamra, adott földrajzi helyre, adott kutatási területre megkapja a kizárólagos vagy nem kizárólagos jogát annak, hogy a technológiát használja és/vagy a hasznosításából eredő hasznot realizáljon. Hasznosítási jog alatt általában gyártási és/vagy forgalmazási jogot értünk. A hasznosítási jog megszerzésének mindig megfelelő anyagi ellentételezéssel kell párosulnia. A fenti folyamat általában hosszú lefolyású, 0,5-1,5 évet vesz igénybe, melyet különböző tényezők képesek befolyásolni.

### A licenciaszerződés előkészítése során az alábbi tényezőket kell figyelembe venni:

- ▶ Licencia díj – licenciaszerződések megkötésekor általában a vevő fél fizet egy alapdíjat, melyet „license fee”-nek, vagy más néven „upfront fee”-nek hívnak. Ez a vevő szempontjából kockázatos, hiszen úgy fizet ki egy adott összeget a találmány jogosultjának, hogy a szerződéskötés pillanatában nincs garancia arra, hogy sikeres lesz az üzlet, ezért van szükség az üzleti auditok lefolytatására. Ha licencia díjat fizet a vevő, akkor lehet, hogy a kifizetéseket ún. mérföldkövekhez köti, mely meghatározza, hogy a fejlesztés, vagy éppen a hozzá kapcsolódó iparjogvédelmi eljárás mely fázisában fizeti ki a licencia díj egy adott százalékát.
- ▶ Royalty – az ún. „royalty ráta” százalékosan megadott értéket jelent, amely meghatározza, hogy a licenciába adó milyen arányban jogosult a találmányhoz kapcsolódó üzleti hasznosítás utáni mindennemű bevételből. Ez a díj általában évente a realizált eladások után kerül kiszámításra és utalja át a vevő az Egyetemnek.
- ▶ Földrajzi hatály – a licenciaszerződésben meghatározásra kerül, hogy a licenciába vevő fél a találmány hasznosítására mely országokban és/vagy régiókban jogosult.
- ▶ Kizárólagosság – meg kell határozni, hogy az adott régióban hasznosításra jogosult félnek a találmány jogosultja kizárólagosságot biztosít-e vagy sem.
- ▶ Időtartam – fontos meghatározni, hogy a felek a szerződést milyen időtartamra kötik.
- ▶ Továbbfejlesztés – a találmány, technológia jövőbeli továbbfejlesztése esetén tisztázni kell, hogy az aláírandó szerződés magában foglalja-e a találmány további változatainak hasznosítási jogát.
- ▶ Kutatási terület – a licenciaszerződésben meghatározhatjuk azt is, hogy a vevő pontosan milyen kutatási területen jogosult a találmány hasznosítására.

A technológia transzfer folyamat lépései a potenciális üzleti partner megtalálását követően:

- ▶ Kapcsolatfelvétel a potenciális üzleti partnerrel
- ▶ Személyes egyeztetés az üzleti partnerrel
- ▶ Üzleti audit lefolytatása
- ▶ Licenciaszerződés feltételeinek előkészítése
- ▶ Licenciaszerződés megkötése



# Lehetséges formái

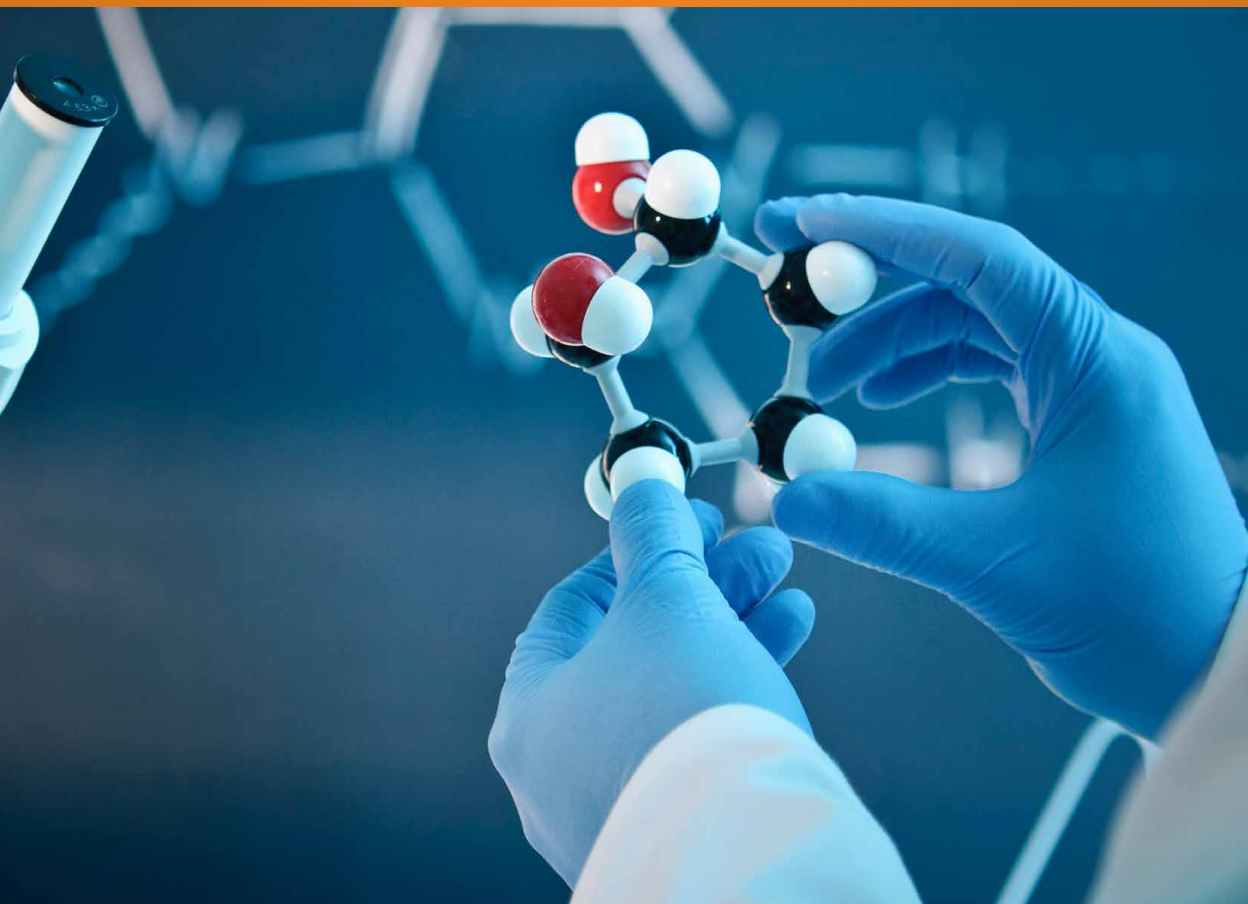
## SPIN-OFF CÉGEN KERESZTÜLI HASZNOSÍTÁS

A Szegedi Tudományegyetemen létrejött szellemi alkotásokat a licencszerződésen kívül más módon is lehet hasznosítani. Egy másik megoldás a külső hasznosító vállalkozások, ún. „spin-off”-okon keresztüli hasznosítás lehetősége.

Mivel a spin-off vállalkozások az Egyetemhez szorosan kapcsolódnak, ezért ezekkel a vállalatokkal jellemzően az Egyetem a KFI Igazgatóságán keresztül a technológia átadását követően is kapcsolatot tart fenn.

### A spin-off vállalatnak az alábbi tulajdonságok közül legalább az egyikkel kell rendelkeznie:

- ▶ Spin-off vállalat bármely olyan új cég, amelyet az Egyetem közreműködésével alapítottak.
- ▶ Spin-off vállalat bármilyen olyan új cég, amely technológiáját egyetemről vagy más, közfinanszírozású kutatóintézettől szerezte licencszerződés alapján, és fő tevékenysége ennek a technológiának a továbbfejlesztése, gyártása, vagy szolgáltatás nyújtása.
- ▶ Spin-off vállalat bármilyen olyan új cég, amelyben egyetem, vagy más közfinanszírozású kutatóintézet tőkerészesedéssel vesz részt.



# MARKETINGKOMMUNIKÁCIÓS TEVÉKENYSÉG

A KFI Igazgatóság marketingkommunikációs tevékenységek fókuszában a Szegedi Tudományegyetem technológiai portfóliójának megismertetése, népszerűsítése, illetve a kapcsolódó üzletfejlesztési folyamatok marketing támogatása áll. A kommunikáció egyaránt irányul a potenciális üzleti partnerek, partnerintézmények és a belső kutatói közösség felé. A potenciális üzleti partnerek felé történő kommunikáció célja a technológia megismertetése, a technológia üzletfejlesztési folyamatának támogatása. A partnerintézmények felé történő kommunikáció célja

a technológiához kapcsolódó kutatási együttműködések elősegítése. A belső kutatói közösség felé történő kommunikáció célja az Egyetem technológia transzfer folyamatainak megismertetése és a kutatói közösség tájékoztatása.

A technológia piacra viteléhez kapcsolódó marketing tevékenység során minden esetben feltétel a Szegedi Tudományegyetem nevének és jogosultságának egyértelmű feltüntetése a kommunikációs anyagokban.

A technológiák hasznosítását az alábbi marketingkommunikációs tevékenységek támogatják:

- ▶ Technológiai összefoglaló kiadványok készítése
- ▶ Rendezvények szervezése
- ▶ Innovációs Nap
- ▶ Online kommunikációs platformok üzemeltetése
- ▶ SZTE Tudástérkép üzemeltetése

A Szegedi Tudományegyetem technológia transzfer tevékenységének külső és belső érdekhordozók irányába történő jobb megismertetését az alábbi PR elemek szolgálják:

- ▶ „Kutatói segédlet a Szegedi Tudományegyetemen létrejövő kutatási eredmények hasznosításához” című kiadvány;
- ▶ A Szegedi Tudományegyetem kiemelt innovatív tudományterületeit bemutató „Excellence in research and innovation” kiadvány
- ▶ A Szegedi Tudományegyetem szabadalmi portfólióját bemutató angol nyelvű weboldal: [www.szegdinnovations.com](http://www.szegdinnovations.com)
- ▶ A Szegedi Tudományegyetem innovációs tevékenységét bemutató magyar és angol nyelvű PR filmek;
- ▶ A Szegedi Tudományegyetem kutatási tevékenységét bemutató PR kiadványok
- ▶ A Szegedi Tudományegyetem kézzelfogható, piacon elérhető innovációs eredményeit bemutató kutatói vitrinek.

A technológia hasznosításához kapcsolódó marketingkommunikációs tevékenységeket a marketing menedzser végzi, melyhez a Szegedi Tudományegyetem arculati kézikönyvét alkalmazza, minden esetben az Egyetem általános arculati elemeivel összhangban.



Amennyiben az éves felülvizsgálatok során a technológia menedzser arra a következtetésre jut, hogy adott szellemi alkotás esetében a jogi oltalom fenntartása, így az oltalom költségeinek fedezése az Egyetem részéről a továbbiakban nem indokolt, mert

- ▶ a szellemi alkotás esetében a hasznosítási kísérletek eredménytelennek bizonyultak, valamint
- ▶ eqvértelműen megállapítható, hogy az oltalom

megszüntetésének speciális korlátja (pl. pályázati követelmény) nincs,

akkor javaslatot tesz a Kutatás-fejlesztési és Innovációs Igazgatónak a szellemi alkotás oltalmának megszüntetésére. Az oltalom megszüntetéséről szóló javaslatot a kutatás-fejlesztési és innovációs igazgató az Innovációs Bizottsága elé terjeszti megvitatásra, csatolva a megszüntetés indokoltságát alátámasztó jelentéseket, piaci visszajelzéseket. Az Innovációs Bizottság a rendelkezésre álló adatok alapján határozatot hoz, hogy az Egyetem az adott iparjogvédelmi oltalmat a továbbiakban fenn kívánja-e tartani. A határozat végrehajtásáért a kutatás-fejlesztési és innovációs igazgató felel.

Amennyiben az Innovációs Bizottság a jogi oltalom fenntartását nem támogatja, a Szegedi Tudományegyetem – jogszabályi kötelezettségének eleget téve – felajánlja az oltalom ingyenes átruházását feltalálók számára melynek az alábbi két lehetséges módja van.

A.) Költségátvállalás esetében a szellemi alkotás jogosultja továbbra is az Egyetem marad, így a költségek az Egyetemet terhelik, amelyek kiegyenlítése azonban a továbbiakban a feltalálók kötelezettsége. Ebben az esetben a KFI Igazgatóság költségviselési megállapodást köt a feltalálókkal, amelyben a szellemi alkotás további hasznosításában való részvétel formáját is rendezik.

B.) Átruházás esetében a szellemi alkotás a feltalálók tulajdonába kerül, így az oltalom fenntartási költsége is őket terheli. Mivel a jogosultak ebben az esetben a feltalálók, mint természetes személyek lesznek, így a továbbiakban nincs arra lehetőség, hogy a költségeket egyéb, az Egyetemhez kapcsolódó forrásokból pl. pályázati forrásból, ipari bevételből, külső kutatási bevételből fedezzék. Ebben az esetben az Egyetem átruházási szerződést köt a feltalálókkal és egyben értesíti a szabadalmi ügyvivőt az alanyváltásról. A továbbiakban a KFI Igazgatóság a szellemi alkotás hasznosításában nem vesz részt.



# A hasznosítást követően fizetendő

A kutatók számára is komoly anyagi előnyökkel jár az alkalmazott kutatási eredmények megfelelő hasznosítása. Ha a kutatási eredményeket csak publikáció formájában kívánják nyilvánosságra hozni, akkor az csak saját szakmai megbecsülésüket segíti elő, azonban ha a kutatások fókuszában az üzleti hasznosítás is szerepet játszik, akkor az igen jelentős anyagi haszonnal is járhat mind a kutatók, mind a Szegedi Tudományegyetem számára. A találmányok, kutatási eredmények üzleti hasznosításának lehetősége ugyanakkor nem zárja ki a szakmai előmenetelt jelentő publikációs tevékenységet sem.

Az Egyetemen létrehozott szellemi alkotások hasznosításából befolyó díjakból a találmány hasznosítása esetén a feltalálót (kutatót) díjazás illeti meg. A szellemi termék értékelésének, a jogi oltalom megszerzésének és a hasznosítására irányuló eljárással kapcsolatos költségeknek a levonása után az Innovációs Bizottság határozza meg a díjazást. A díjazással kapcsolatos feltételeket „A Szegedi Tudományegyetemen keletkezett szellemi alkotások hasznosítását követően fizetendő alkotói díjakra vonatkozó eljárásrend” (<http://www.inno.u-szeged.hu/kutatoisegedlet/informacios-anyagok>) ismerteti, amelynek célja, hogy a Szegedi Tudományegyetemen keletkezett szellemi alkotások hasznosításával, és a fizetendő alkotói díjakkal kapcsolatos egyetemi intézkedéseket, illetve a vonatkozó dokumentációkat egységesítse. Ezzel mintegy cselekvési útmutatásul szolgál a szellemi alkotások feltalálói számára, lehetővé téve a kapcsolódó tevékenységek nyomon követését és számon kérhetőségét, összhangban a hatályos Szellemitulajdon-kezelési szabályzattal.

A portfólióba fogadást követően a KFI Igazgatóságának 3 hónap áll rendelkezésre, hogy a találmányi díjszerződést minden egyes feltalálóival megkösse. A szerződés rögzíti a feltalálói hányad mértékét, valamint a feleket érintő jogokat és kötelezettségeket. A technológia menedzser feladata, hogy a találmányi díjszerződéshez a szükséges információkat bekérje és elkészítse a dokumentumot a rendelkezésre álló sablon alapján. A feltalálók felelősséggel tartoznak azért, hogy a szerződéshez megadott adatok a valóságnak megfelelőek.

A portfólióba fogadást követően a KFI Igazgatóság megkezdi a szellemi alkotás hasznosítására irányuló tevékenységét. Amennyiben sikerült partnert találni, és a szellemi alkotás hasznosításra kerül, úgy a feltalálót annak bevételéből eredően díjazás illeti meg. A feltalálót a hasznosítás, az

egyres hasznosítási engedélyek és az átruházás esetén külön-külön (találmányi díj, nemesítői díj, szerzői díj, alkalmazott szellemi alkotás hasznosításáért járó díj, know-how hasznosításáért járó díj, a továbbiakban összefoglalóan: alkotói díj), valamint a hasznosítás ellenérték nélküli engedélyezése és az ingyenes átruházás esetén is megilleti az alkotói díj. Az alkotói díjat az Egyetem, mint hasznosító köteles fizetni. Az alkotói díj alapját a szellemi termék fenntartásához és hasznosításához kapcsolódó bevételek és költségek különbsége adja, amelynek minimum 50 %-a feltalálókati illeti meg.

A díj megállapításához kapcsolódóan a technológia menedzser feladata a szellemi alkotás ráfordításainak és bevételeinek folyamatos nyomon követése. A ráfordítások között a nyilvántartásban szerepeltetni szükséges az iparjogvédelmi eljárás során felmerült költségeket. A bevételek között a hasznosításból eredő pénzáramok nyilvántartásba rögzítése a technológia menedzser feladata, melyek az alábbiak lehetnek:

- a) Licenciaszerződés esetén az Egyetemnek fizetendő licencia díj, illetve minden pénzben kifejezhető ehhez kapcsolódó juttatás, kivéve a licenciavevő által kutatási vagy egyéb szerződések alapján az Egyetemnek biztosított eszközöket, szolgáltatásokat, illetve jogokat;
- b) Hasznosító vállalkozás alapítása esetén az Egyetem és a hasznosító vállalkozás közötti licenciaszerződés szerinti licencia díj, illetve minden pénzben kifejezhető ehhez kapcsolódó juttatás, kivéve a licenciavevő által kutatási vagy egyéb szerződések alapján az Egyetemnek biztosított eszközöket, szolgáltatásokat, illetve jogokat;
- c) Szellemi alkotás átruházására irányuló szerződés esetén: az Egyetemnek fizetendő díj, illetve minden pénzben kifejezhető ehhez kapcsolódó juttatás, kivéve a licenciavevő által kutatási vagy egyéb szerződések alapján az Egyetemnek biztosított eszközöket, szolgáltatásokat, illetve jogokat;
- d) Az Egyetem általi hasznosítás esetén: Az összeg, amelyért a szellemi alkotás a piacon beszerezhető lenne.

A technológia menedzser az egyetemi portfólióba fogadást követően minden év február 15. napjáig tájékoztatást küld a feltalálók számára a technológia kapcsán felmerült költségekről és bevételekről, kivéve, ha a technológia esetében említett fordulónapi pénzáramlás nem történt.



# alkotói díjakról

Amennyiben a befolyó bevételekből az adott szellemi alkotás értékelésével, valamint a jogi oltalmának megszerzésére és hasznosítására irányuló eljárással kapcsolatos költségek kifizetését követően fennálló maradvány egyenlege meghaladja a 100.000 Ft-ot, úgy

lehetőség nyílik alkotói díj kifizetésére. Az alkotói díj fenti költségekkel való csökkentését követően a szellemi alkotás létrehozásában közreműködő kutatók, az Innovációs Alap, az Egyetem menedzsment egységei, és az alkotó szervezeti egysége között kerül felosztásra.

Alkotói díj felosztásának szabályai megtekinthetők a KFI Igazgatóság honlapján:

<http://www.inno.u-szeged.hu/kutatoisegedlet/informacios-anyagok>

A találmányi díjszerződési minták az alábbi oldalon tekinthetők meg:

<http://www.inno.u-szeged.hu/kutatoisegedlet/szerzodesmintak>

## ALKOTÓI DÍJAK KIFIZETÉSÉNEK FOLYAMATÁBRÁJA

FOLYAMAT	IDŐ	FELADAT
Szellemi alkotás / Know-how birtokba vétele	3 hónap	- adatok bekérése / egyeztetés a kutatóval - aláíratás
Találmányi díjszerződés megkötése	Folyamatos	- költségek nyomonkövetése - bevételek nyomonkövetése
Költségek és bevételek nyilvántartása	Minden év február 15.	- számlák nyilvántartása - kutatói tájékoztatás a szabadalom költségeihez és a bevételekhez kapcsolódóan
Egyenleg megküldése kutatók részére	1-2 hónap	- feltalálói díjak megállapítása - kari / tanszéki overhead megállapítása - Innovációs Alap részarányának megállapítása - Menedzsment egység (KFI Igazgatóság) részarányának megállapítása
Hasznosításból befolyó maradvány bevétel felosztása	60 nap	- kifizetési arányok jóváhagyása - Gazdasági és Műszaki Főigazgatóság részére kifizetési kérelem megküldése
Maradvány kifizetése		

# Összegző javaslatok

Az alábbi elvek követése hozzájárul mind a kutatók, mind a Szegedi Tudományegyetem kutatási tevékenységének sikerességéhez:

## **KEZELJE BIZALMASAN A KUTATÁSI EREDMÉNYEIT!**

A megfelelő titoktartás elengedhetetlen feltétele a kutatási eredmények hasznosításának. Ez jelenti a publikálás előtti megfelelő körültekintést, és a kutatási- és üzleti partnerekkel való szerződéses titoktartást.

## **TARTSA A KAPCSOLatot A KFI IGAGZATÓSÁGGAL!**

A kutatási eredmények hasznosításához megfelelő jogi és üzleti ismeretekre van szükség, különösen igaz ez napjaink dinamikusan változó környezetében. A Kutatás-fejlesztési és Innovációs Igazgatóság menedzserei levezik a kutatók válláról az oltalomhoz és a hasznosításhoz kapcsolódó feladatokat, ehhez viszont elengedhetetlen feltétel a velük való folyamatos kapcsolattartás.

## **TÖREKEDJEN A KOOPERÁCIÓRA!**

A Szegedi Tudományegyetem kutatói és a világ vezető kutatóegyetemeinek munkatársai csak együttesen érhetnek el komoly nemzetközi sikereket. A kooperáció hasznos nemcsak a saját kutató műhelyen belül, hanem azon kívül más kutatóműhelyekkel, illetve az Egyetem egyéb szervezeti egységeivel, különös tekintettel a KFI Igazgatóságra.

## **KERÜLJE EL AZ ÖNÚJDONSÁGRONTÁST!**

A kutatási eredmények túl korai publikációja, illetve azt megelőzően a KFI Igazgatósággal való kommunikáció elmulasztása a hasznosításból származó anyagi és presztízs előnyök elvesztéséhez vezethet.

## **PROJEKTSZEMLÉLETTEL TEKINTSEN KUTATÁSÁRA!**

A kutatások tudományos megvalósítása mellett fontos a megfelelő ütemezés, a felelősök és feladatok összehangolása, és az ehhez illeszkedő dokumentáció. A projektszemlélet azt jelenti, hogy a kutatásra összességében, teljes folyamatában kell tekinteni és a fenti lépéseket szervezeten és megfelelő tervezés és ellenőrzés mellett kell végrehajtani.

# kutatóink számára

## ÜGYELJEN A MEGFELELŐ DOKUMENTÁLÁSRA!

A kutatási projektek megvalósítása során számos olyan információ keletkezik, melyekre a későbbiekben szükség van, akár a kutatás továbbvitele, akár az oltalom megszerzése, vagy a hasznosítás, vagy akár a pályázat elszámolása érdekében. Ezért a standardizált formátumú dokumentumok (munkanaplók, labor jegyzőkönyvek, stb.) használata kiemelt fontosságú.

## TÖREKEDJEN A KÖZÉRTHETŐSÉGRE!

A kutatási eredmények dokumentálása a szakmai nyelv igényes és pontos használatát követeli meg. A kutatási eredmények hasznosítása során azonban gyakran szükség van közérthető fogalmazásra a potenciális üzleti partnerek megfelelő tájékoztatása céljából. Ebben az esetben fontos, hogy a kutatók eredményeiket közérthetően is meg tudják fogalmazni.

## LEGYEN NYITOTT A LEHETŐSÉGEKRE!

A kutatási eredményeknek csak egyik lehetséges hasznosulása a publikáció. A szellemi alkotások számos egyéb módon hasznosíthatók. A KFI Igazgatóság segít a megfelelő lehetőség kiválasztásában, mely fontos a későbbi szakmai és anyagi sikerek optimalizálása szempontjából egyaránt.

## TÖREKEDJEN AZ ÜZLETI SZEMLÉLETRE!

Alapkutatások esetében jellemzően a tudományos szempontok az elsődlegesek. A kutatási eredmények tartalma és hasznosítása azonban számos olyan természetű problémát is felvet, melyek megoldásához üzleti szemléletre van szükség. A KFI Igazgatóság és az Innovációs Bizottság munkájának és döntéseinek háttérében a tudományos szempontok mellett olyan üzleti szempontok állnak, melyek az Egyetem érdekeit tartják szem előtt, ezek megértéséhez a kutató részéről is az üzleti szemlélet elfogadására van szükség.

## LEGYEN TÜRELEMMEL!

Mint ahogy a szellemi alkotások megfelelő kidolgozása, feltérképezése, dokumentálása hosszú és aprólékos folyamat, úgy különösen igaz ez a szabadalmi oltalom megszerzésére is, illetve gyakran a későbbi hasznosításra is. Ezt a folyamatot meggyorsítani többnyire nem lehet, illetve nem érdemes, a siker érdekében fontos elfogadni ezeket a feltételeket.



## A kiadványban szereplő fogalmak összefoglalása a Szegedi Tudományegyetem Szellemitulajdon-kezelési Szabályzata alapján

**Feltaláló:** az a személy, aki a találmányt megalkotta. Ha többen közösen alkották a találmányt a feltalálók szerzőségének arányát – ellenkező megjelölés hiányában – egyenlőnek kell tekinteni. A feltalálót megilleti az a jog, hogy a szabadalmi iratok őt e minőségében feltüntessék.

**Formatervezési minta:** valamely termék egészének vagy részének megjelenése, amelyet magának a terméknek, illetve a díszítésének a külső jellegzetességei – különösen a rajzolat, a körvonalak, színek, az alak, a felület, illetve a felhasznált anyagok jellegzetességei – eredményeznek, amely általában részesülhet, ha új és egyéni jellegű.

**Földrajzi árujelző:** a kereskedelmi forgalomban a termék földrajzi származásának feltüntetésére használt földrajzi jelzés és eredet-megjelölés.

**a. földrajzi jelzés:** valamely táj, helység, kivételes esetben ország neve, amelyet az e helyről származó – a meghatározott földrajzi területen termelt, feldolgozott vagy előállított – olyan termék megjelölésére használnak, amelynek különleges minősége, hírneve vagy egyéb jellemzője lényegileg ennek a földrajzi származásnak tulajdonítható.

**b. eredet megjelölés:** valamely táj, helység, kivételes esetben ország neve, amelyet az e helyről származó – a meghatározott földrajzi területen termelt, feldolgozott, illetve előállított – olyan termék megjelölésére használnak, amelynek különleges minősége, hírneve vagy egyéb jellemzője kizárólag vagy lényegében az adott földrajzi környezet, az arra jellemző természeti és emberi tényezők következménye.

**Használati minta:** valamely tárgy kialakítására, szerkezetére vagy részeinek elrendezésére vonatkozó megoldás, ha új, feltalálói lépésen alapul és iparilag alkalmazható. Nem részesülhet mintaoltalomban a termék esztétikai kialakítása és a növényfajta.

**Hasznosítás:** az 1995. évi XXXIII tv. a találmányok szabadalmi oltalmáról (továbbiakban: Szt.) – a használati minták és topográfiai tekintetében is megfelelően alkalmazandó – rendelkezései alapján hasznosításnak minősül a találmány tárgyát képező termék előállítása, használata, forgalomba hozatala, forgalomba hozatalra ajánlása, e termék ilyen célból történő raktáron tartása,

vagy az országba történő behozatala; a találmány tárgyát képező eljárás használata és használatra ajánlása, az ilyen eljárással közvetlenül előállított termék használata, forgalomba hozatala, forgalomba hozatalra ajánlása, vagy ilyen célból raktáron tartása, illetve az országba történő behozatala (Szt. 19. § (2) bekezdés). A fentiekben túlmenően hasznosításnak értendő a hasznosításnak előnyös piaci helyzet teremtése vagy fenntartása érdekében történő mellőzése, a hasznosítás más részére történő engedélyezése, továbbá a szabadalmi igény vagy a szabadalom teljes vagy részleges átruházása is (Szt. 13. § (2) bekezdés).

**Know-how:** vagyoni értékű, nem közismert műszaki, gazdasági és szervezési ismeretek és tapasztalatok, valamint ezek összeállítása.

**Licencia:** valamely szellemi alkotással kapcsolatos, a jogosultat megillető hasznosítási jog teljes vagy részleges, időben és/vagy térben korlátozott, illetve korlátozásmentes átengedése.

**Növényfajta-oltalom:** növényfajta-oltalomban részesíthető az a növényfajta, amely más növény-fajtától megkülönböztethető, egynemű, állandó és új, valamint megfelelő fajtanévvel látták el.

**Hasznosító (spin-off) vállalkozás:** költségvetési kutatóhelyen létrejött szellemi alkotások üzleti hasznosítása céljából az állam nevében és képviselőjében alapított, vagy annak részvételével/részesedésével működő gazdasági társaság. [Innovációs törvény 3.§ 4.pont], a továbbiakban: egyetemi spin-off).

**Szabadalom:** a találmányok védelmét biztosító időben korlátozott kizárólagos vagyoni értékű jog, amelyet szabadalmazási eljárás eredményeként az erre jogosult hatóságok a szabadalmi bejelentés elsőbbségének időpontjától számított 20 évre biztosítanak.

**a. Szabadalmazható találmány:** olyan, a technika bármely (különösen a tudományos kutatás és műszaki fejlesztés) területéről származó szellemi alkotás, amely feltalálói tevékenység eredményeként jött létre (a szakember számára nem nyilvánvaló), világviszonylatban új (nem tartozik a technika állásához) és iparilag alkalmazható (az ipar, vagy a mezőgazdaság bármely ágában előállítható, vagy használható). Nem minősül találmánynak különösen:



a felfedezés, a tudományos elmélet, a matematikai módszer, az esztétikai alkotás, a szellemi tevékenységre, játékra, üzletvitelre vonatkozó terv, szabály vagy eljárás, a számítógépi program (szoftver), és az információ megjelenítése.

**b. Biotechnológiai találmány:** olyan találmány, amely biológiai anyagból álló vagy azt tartalmazó termékre, vagy olyan eljárásra vonatkozik, amelynek révén biológiai anyagot állítanak elő, dolgoznak fel vagy alkalmaznak. Biológiai anyagnak minősül bármely olyan – genetikai információt tartalmazó – anyag, amely önmagában képes a szaporodásra vagy biológiai rendszerben szaporítható.

**Szellemi alkotás:** azok az alkotások, műszaki megoldások, amelyek alkalmasak arra, hogy iparjogvédelmi oltalom (szabadalom, használati mintaoltalom, növényfajtaoltalom, formatervezési mintaoltalom, topográfiaoltalom) tárgyát képezzék, vagy amelyek jogszabály erejénél fogva szerzői jogi védelem alatt állnak, ideértve azt is, amikor a hasznosítási célok, lehetőségek függvényében a megfelelő oltalom megszerzése helyett e megoldások titokban tartása célszerű.

**a. Szolgálati szellemi alkotás:** annak a munkavállalónak a szellemi alkotása, akinek munkaviszonyból, közszolgálati jogviszonyból, közalkalmazotti jogviszonyból és munkavégzésre irányuló egyéb jogviszonyból folyó kötelessége, hogy a szellemi alkotás tárgykörébe eső megoldásokat dolgozzon ki.

**b. Alkalmazotti szellemi alkotás:** annak a munkavállalónak a szellemi alkotása, aki anélkül, hogy ez munkaviszonyból, közszolgálati jogviszonyból, közalkalmazotti jogviszonyból és munkavégzésre irányuló egyéb jogviszonyból folyó kötelessége lenne, olyan szellemi alkotást dolgoz ki, amelynek hasznosítása munkáltatója tevékenységi körébe tartozik.

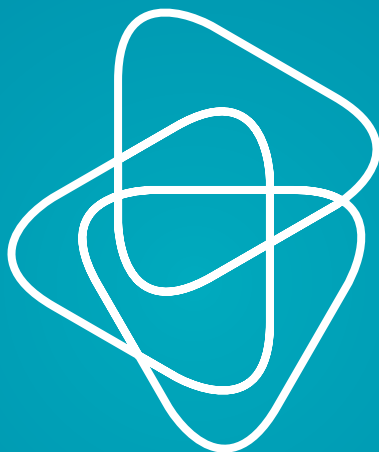
**Innováció:** a gazdasági tevékenység hatékonyságának, jövedelmezőségének javítása a kedvező társadalmi és környezeti hatások elérése érdekében végzett tudományos, műszaki, szervezési, gazdálkodási, kereskedelmi műveletek összessége, amelyek eredményeként új vagy lényegesen módosított termék, eljárás, szolgáltatás jön létre, új vagy lényegesen módosított eljárás, technológia alkalmazására, piaci bevezetésére kerül sor, ideértve azokat a változásokat, amelyek csak adott ágazatban vagy adott szervezetnél minősülnek újdonságnak (2014. évi LXXVI. törvény a tudományos kutatásról, fejlesztésről és innovációról 3.§ 6. pont).

**Védjegy:** minden grafikailag ábrázolható megjelölés, amely alkalmas arra, hogy valamely árut vagy szolgáltatást megkülönböztessen mások áruitól vagy szolgáltatásaitól. Védjegyjelölésben részesülő megjelölés lehet különösen: szó, szóösszetétel, beleértve a személyneveket és a jelmondatokat; betű, szám; ábra, kép; sík- vagy térbeli alakzat, beleértve az áru vagy a csomagolás formáját; szín, színösszetétel, fényjel, hologram; hang; valamint ezen megjelölések összetétele.



<b>Kiadja</b>	Szegedi Tudományegyetem
<b>Felelős kiadó</b>	Prof. Dr. Szabó Gábor, rektor
<b>Készítette</b>	Kutatás-fejlesztési és Innovációs Igazgatóság ( <a href="http://www.inno.u-szeged.hu">www.inno.u-szeged.hu</a> )
<b>Dizájn</b>	Huszár Sándor
<b>Nyomda</b>	Innovariant Nyomdaipari Kft.

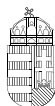
[www.inno.u-szeged.hu/kutatoisegedlet](http://www.inno.u-szeged.hu/kutatoisegedlet)



**SZEGEDI TUDOMÁNYEGYETEM**  
Kutatás-fejlesztési és Innovációs Igazgatóság

[inno@rekt.szte.hu](mailto:inno@rekt.szte.hu)  
[www.inno.u-szeged.hu](http://www.inno.u-szeged.hu)

**SZÉCHENYI** 



MAGYARORSZÁG  
KORMÁNYA

**Európai Unió**  
Európai Szociális  
Alap



**BEFEKTETÉS A JÖVŐBE**