

A SZEGEDI TUDOMÁNYEGYETEMEN KELETKEZETT SZELLEMI ALKOTÁSOK KEZELÉSÉRE VONATKOZÓ ELJÁRÁSREND

Jelen eljárásrend célja, hogy az SZTE-n keletkezett szellemi alkotásokkal kapcsolatos egyetemi intézkedéseket, illetve a vonatkozó dokumentációkat egységesítse. Ezzel mintegy cselekvési útmutatásul szolgál a szellemi alkotások alkotói számára, lehetővé téve az alkotásaikat kezelők tevékenységének nyomon követését és számonkérhetőségét.

Jelen eljárásrend összhangban van az SZTE hatályos Szellemitulajdon-kezelési szabályzatával (www.u-szeged.hu/szabalyzatok/szellemi-alkotasok?objectParentFolderId=14476).

I. SZELLEMI ALKOTÁS(OK) BEJELENTÉSE

A 1995. évi XXXIII. törvény a találmányok szabadalmi oltalmáról és a Szegedi Tudományegyetem Szellemitulajdon-kezelési Szabályzata kötelezi az alkotó(ka)t szellemi alkotásaik bejelentésére. Az alkotóknak a bejelentést a Kutatás-fejlesztési és Innovációs Igazgatóság honlapján (<http://www.u-szeged.hu/tudasvagyon/on-line-talalmanyi/online-talalmanyi-110617>) található **on-line szellemi alkotás bejelentő** űrlapon, elektronikus úton szükséges megtenni.

A beérkezett on-line bejelentésről az alkotó(k), bejelentő(k) **elektronikus** formában automatikus **visszajelzést** kapnak. A beérkezéstől számított **10 munkanapon** belül az Igazgatóság – a bejelentés tárgya szerint szakmailag illetékes - munkatársa (továbbiakban technológia menedzser) felveszi a kapcsolatot az elektronikus találmányi bejelentő űrlapon megnevezett alkotóval a **mélyinterjú** lefolytatásának érdekében.

II. MÉLYINTERJÚ ELKÉSZÍTÉSÉNEK MENETE

A mélyinterjú az alábbiakra terjed ki :

- ✓ a találmánnyal kapcsolatosan felmerülő szakmai kérdések;
- ✓ a megvalósíthatóság buktatói;
- ✓ a hasznosítási lehetőségek;
- ✓ a szellemi alkotás piaci szegmensének elhelyezkedése;
- ✓ a szellemi alkotás relevanciája az aktuális gazdasági környezetben;
- ✓ egyéb, specifikus kérdések.

A mélyinterjú során úgynevezett „**találmányfelmérő adatlap**” kerül kitöltésre, melyben a mélyinterjú során elhangzottak írásos formában is rögzítésre kerülnek. Ezen adatlap a továbbiakban a technológiai dokumentáció szerves részét képezi.

A mélyinterjú során a feltalálók, alkotók részéről **nyilatkozattételre** kerül sor arra vonatkozólag, hogy a szellemi alkotás szakmai részének megértésében, feltárásában, mind a technológia menedzserrel, mind a szabadalmi ügyvivővel folytatott munkában aktívan közreműködnek, továbbá tudomásul veszik, hogy a mélyinterjú lefolytatása nem jelenti a szellemi alkotás automatikus Egyetemi portfólióba fogadását.

A nyilatkozat tartalmazza továbbá, hogy a Szegedi Tudományegyetem a szabadalmi törvényben meghatározott **90 napos határidővel¹ dönt** a szellemi alkotás portfólióba fogadásáról, vagy elutasításáról. A szükséges dokumentumok beérkezésének határidejét a technológia menedzser a mélyinterjú során egyezteteti a kutató(k)val.

A **mélyinterjú elkészítésének** határideje a **kapcsolatfelvételtől számított 15 munkanap**. Az alkotó felelősséggel tartozik azért, hogy az online találmányi bejelentőben ismertetett, valamint a mélyinterjú során szolgáltatott adatok, információk a valóságnak megfelelőjenek.

III. SZELLEMI ALKOTÁSOK NYILVÁNTARTÁSBA VÉTELE

A **bejelentett alkotást** a technológia menedzser **nyilvántartásba veszi**, miután az összes szükséges információt megszerezte, amelyek segítségével elvégezhetők a technológia értékeléséhez szükséges előzetes kutatások.

Az alkotó adatszolgáltatási kötelezettsége kiterjed mindazon információkra, melyek szükségesek annak eldöntésére, hogy, az általa betervezett szellemi alkotás az egyetemi portfólióba befogadható-e, valamint amely adatok szükségesek és elégségesek a szellemi alkotás iparjogvédelmi oltalom alá vonását célzó eljárás megkezdéséhez. Az adatszolgáltatás közérthetően, magyar, vagy angol nyelven kell történnjen.

A technológia menedzser feladata, hogy folyamatosan kapcsolatot tartson fenn az alkotóval és irányított kérdésekkel segítse őt a szükséges információk begyűjtésével, és a felmerülő problémák megvitatásával.

III. 1. Műszaki találmány esetén

A műszaki alkotások esetében a részletes adatszolgáltatás mellett, amely tartalmazza a találmány lényegét, használatának módját, és specifikálja működését, valamint egyértelműen rögzíti annak újdonságtartalmát, szükséges készíteni rajzot is, amennyiben az kivitelezhető. A rajznak a találmány egészéről, valamint az egyes új részmegoldásokról kell készülnie. A rajzot A/4 méretű lapon, szükség esetén, több lapon kell elkészíteni. Szükség esetén továbbá a Kutatás-fejlesztési és Innovációs Igazgatóság segítséget nyújt, hogy a rajz a Szabadalmi törvényben foglaltaknak megfelelően készülhessen el, illetve szükség esetén felhívja az alkotó figyelmét, hogy azt mivel kell még kiegészíteni.

III. 2. Eljárási találmány esetén

Vegyészeti, gyógyszerészeti, élelmiszeripari stb. eljárások esetén nem biztos, hogy van lehetőség rajz készítésére. Ezen esetekben le kell írni a szellemi alkotás összes műveleti lépését és ezek közül ki kell emelni, melyek az eljárás elengedhetetlenül szükséges elemei. A

¹ A határidő a mélyinterjúban megbeszélte szükséges további anyagok (pl.: részletes cikk, előre lekutatótt relevánsnak tartott cikk, kutatási szerződések, támogatási szerződések stb.) Kutatás-fejlesztési és Innovációs Igazgatóság által történő elfogadásától kezdődik.

csupán a szellemi alkotás szerinti eljárásban meglévő lépéseket is meg kell jelölni. Továbbá ismertetni kell a kiindulási állapotot, a műveletek elvégzésének sorrendjét, módját, esetleg egyéb paramétereit (pl. hőfok, nyomás stb.). Az értékeknél, receptúráknál a minimum, maximum és az optimális értékeket is meg kell adni, mindamellett, hogy részletesen bemutatásra kerülnek a technológia előnyös tulajdonságai, valamint használatának módja is.

Minden eljáráshoz, receptúrához olyan konklúzió szükséges, amely közli az elvégzett műveletek eredményeit, továbbá azt is, hogy az egyes paraméterek, összetevők megváltoztatása milyen következményekkel járt, és hogy a variánsok hogyan befolyásolták az eljárás eredményeit és azok alkalmazását.

A találmány újdonságát az alábbiak szerint kell összefoglalni:

- ✓ Meg kell jeleníteni a találmány célját, illetve, hogy mi volt a feltalálás kiindulópontja.
- ✓ Fel kell sorolni a találmány műszaki, gazdasági előnyeit.

Az adatszolgáltatásnál, illetve a szabadalmi bejelentésnél a Nemzetközi Mértékegységrendszer (SI) származtatott egységeit kell használni.

A **nyilvántartásba vétel** tényéről a feltaláló(ka)t, alkotó(ka)t a technológia menedzser nyilatkozat formájában elektronikus úton értesíti. A technológia menedzser köteles a tudomására jutott, és birtokába került dokumentumokat megfelelő körültekintéssel, titoktartási kötelezettségének eleget téve kezelni, továbbá a nyilvántartásba vétel tényéről a kutatót értesíteni.

IV. A NYILVÁNTARTÁSBA VETT TECHNOLÓGIA ÉRTÉKELÉSE

A nyilvántartásba vett szellemi alkotással kapcsolatban, annak jellegétől függően a Kutatás-fejlesztési és Innovációs Igazgatóság a következő kérdéseket vizsgálja, mielőtt a döntéselőkészítési dokumentumokat megküldi az Innovációs Bizottság részére.

IV. 1. Szellemi alkotás kutatási státuszának felmérése és értékelése

A felmérés során a technológia menedzser vizsgálja, hogy a szellemi alkotás kutatási folyamata milyen stádiumban áll (proof of concept, development, prototype). A Kutatás-fejlesztési és Innovációs Igazgatóság értékeli, hogy az adott készültségi szinten megfelelően bizonyítható-e a kutatási eredmény(ek) hatékonysága és/vagy hatásossága.

Amennyiben további kísérletek, vizsgálatok elvégzése szükséges, arról a Kutatás-fejlesztési és Innovációs Igazgatóság értesíti a kutató(ka)t, alkotó(ka)t, és további vizsgálatokat kezdeményez a szabadalmaztathatóság érdekében.

IV. 2. Iparjogvédelmi értékelés és oltalmazási stratégia

A technológia menedzser feltárja, hogy az adott szellemi alkotás mely iparjogvédelmi formával, vagy formákkal oltalmazható, illetve kimeríti-e a know-how-ként való értékeléssel szemben támasztott kritériumokat. A technológia menedzser javaslatot tesz a megfelelő iparjogvédelmi formára, szoros együttműködésben az alkotóval/alkotókkal. A választható

oltalmi formák összefoglalását az alábbi táblázat tartalmazza.

Új Megoldás	Oltalmi Lehetőség
Műszaki jellegű megoldás, termék, szerkezet	Szabadalom, használati Mintaoltalom
Műszaki eljárás	Szabadalom
Szoftverrel, számítógéppel megvalósított műszaki jellegű megoldás	Szabadalom
Szervezési Megoldás	Csak USA-ban szabadalom
Szoftverrel, számítógéppel megvalósított szervezési jellegű megoldás	Elsősorban USA-ban szabadalom, de a Bilsky döntés értelmében máshol is lehetséges
Biotechnológiai Találmány	Szabadalom, know how (Pontos részleteket lásd Prometheus döntés)
Szoftver	Önmagában csak a neve védhető védjeggyel, USA-ban Szabadalmi oltalommal védhető
NÉV, cégnév, logo, árujelző (régebbi is lehet)	VÉDJEGY, földrajzi árujelző
Forma, esztétikai megoldás, külső megjelenés	Formatervezési oltalom
Növényfajta	Növényfajta-oltalom
Internet azonosító	Domain
Franchise	Védjegy, Domain, esetleg szabadalom korlátozott keretek között USA-ban – Business Methods
Ötlet	Továbbfejlesztendő megfelelő irányban, legalább általános „megoldássá”
Know – How	Nevesített iparjogvédelmi oltalomban nem részesíthető, korlátozottan kizárólagos jellegű védelemben részesül közkinccsé <i>válásig</i>

A lehetséges oltalmazási stratégia kidolgozása a technológia menedzser feladata. A stratégiát a korábban feltárt információkra, adatokra támaszkodva kell kidolgozni. A kialakított stratégiáról a technológia menedzser javaslatot tesz a Kutatás-fejlesztési és Innovációs Igazgatónak, alapvetően két lehetséges kimenettel:

A.) Iparjogvédelmi bejelentés megtétele

Iparjogvédelmi oltalommal akkor javasolt ellátni egy szellemi alkotást, ha a szabadalmi törvényben meghatározott szabadalmazhatósági feltételeken túl a következő feltételek teljesülhetnek, vagy teljesülnek:

- ✓ valószínűsíthető annak későbbi széles ipari alkalmazhatósága;
- ✓ egyértelműen azonosítható az a piaci szektor, ahol a kutatás eredménye hasznosulni tud;
- ✓ nem került nyilvánosságra a kutatási eredmény.

Iparjogvédelmi oltalommal való védelem esetében az Egyetem a technológia menedzser közbenjárásával megbízza a találmány bejelentési dokumentációjának kidolgozására egy szabadalmi ügyvivőt, vagy ügyvivő irodát.

B.) Titokban tartás

A szellemi alkotás titokban tartása akkor javasolt, ha az adott technológia visszafejtése bonyolult, vagy ha a szabadalom nyilvánosságra kerülését követően fennáll az a veszély, hogy a bitorlás ténye nehezen tárható fel és/vagy bizonyítható, vagy ha a szellemi alkotás nem tartozik egyik nevesített iparjogvédelmi oltalmi forma hatálya alá sem.

A titokban tartandó szellemi alkotások esetén a Kutatás-fejlesztési és Innovációs Igazgatóság, valamint a technológia menedzser titoktartási nyilatkozatot írat alá a feltalálóval, amely titoktartási nyilatkozat korlátozza a találmányról szóló publikációk, konferencia előadások, posztterek, cikkek, könyvek, könyvfejezetek megjelentetését, valamint a nyilvánosságra hozatal további módjait.

IV. 3. Hasznosíthatóság értékelése

Az értékelés során történik meg a hasznosítási lehetőségek felmérése, célpiacon szereplők azonosítása, technológia piacának értékelése a technológia piaci relevanciájának függvényében. A hasznosításhoz szükséges rövid piaci elemzést az üzletfejlesztési menedzser készíti el. Az üzletfejlesztési menedzser felelőssége, hogy megalapozott piaci információk alapján kerüljön kialakításra a technológia hasznosításának későbbi üzleti modellje.

A szükséges elemzések, kutatások elvégzését követően a technológia menedzser állítja össze az írásos javaslatot, melyet a Kutatás-fejlesztési és Innovációs Igazgató terjeszt az Innovációs Bizottság elé. A javaslat csatolmányként tartalmazza a beérkezett új szellemi alkotás rövid leírását, az elkészített elemzéseket, értékeléseket, valamint az alkotó(k) által a technológia menedzser rendelkezésére bocsájtott egyéb anyagokat. A technológia menedzsernek **az írásos javaslat** teljesítésére a befogadó nyilatkozat elküldését követően legfeljebb **75 nap** áll a rendelkezésére.

V. DÖNTÉS A TECHNOLÓGIA EGYETEMI PORTFOLIÓBA FOGADÁSÁRÓL

A technológia menedzser írásos javaslata alapján az **SZTE Innovációs Bizottsága** az Egyetemen hatályos Szellemitulajdon-kezelési szabályzat rendelkezései szerint **határozatot hoz**, melyben dönt a szellemi alkotás egyetemi portfólióba fogadásáról. A határozat végrehajtásáért a Kutatás-fejlesztési és Innovációs Igazgató felel. Amennyiben a határozat **pozitív**, az Egyetem ésszerű időn belül megteszi a **jogi oltalom megszerzéséhez vagy az alkotás titokban tartásához** szükséges lépéseket, ennek érdekében az általában elvárható gondossággal jár el. Nem köteles az Egyetem a jogi oltalom megszerzése iránt intézkedni, illetve a megtett bejelentést visszavonhatja, amennyiben az Innovációs Bizottság határozatában úgy rendelkezik, hogy a szellemi alkotást az Egyetem, annak elismerése mellett, hogy arra oltalom lenne szerezhető, titokban tartja, és **üzleti titokként** hasznosítja. Az Innovációs Bizottság ilyen döntéséről a Kutatás-fejlesztési és Innovációs Igazgatóság a feltalálót a határozat keltétől számított **8 napon belül** írásban értesíti. Ilyen esetben a feltaláló munkáltatója üzleti titkát köteles megőrizni, így nem jogosult a titokban tartott szellemi alkotás tárgyával összefüggő információt engedély nélkül nyilvánosságra hozni. Ez a rendelkezés a szolgálati formatervezési mintára nem alkalmazható.

A szellemi alkotás tulajdonba vételnek **elutasítása** esetén az Egyetem felajánlja az oltalom

átruházását az alkotó(k)nak. Ezen átruházási aktusnak anyagi vonzata – sem a feltalálók, sem az Egyetem tekintetében – nincs. Ezen átruházásról az alkotó(k) és az Egyetem között átruházási szerződés jön létre. Átruházás esetén a szellemi alkotás az alkotó(k) tulajdonába kerül, így az oltalom fenntartási költségei is őket terhelik. Nincs arra lehetőség, hogy a költségeket egyéb, az Egyetemhez kapcsolódó forrásokból pl. pályázati pénzből, ipari bevételből, külső kutatási bevételből fedezzék. Amennyiben a feltaláló a szellemi alkotást mégis jogi oltalomban kívánja részesíteni, a felmerülő költségek a továbbiakban őt terhelik.

Az Innovációs Bizottság negatív értelmű döntése utáni további lehetőség, melyet az alkotó(k) választhat(nak), az úgynevezett költségátvállalás. A **költségátvállalás** értelmében a szellemi alkotás jogosultja az Egyetem lesz, így a számlák az Egyetem nevére érkeznek, melyek kiegyenlítését azonban a feltaláló(k) saját keretük terhére vállalják. Ebben az esetben a Kutatás-fejlesztési és Innovációs Igazgatóság és a feltaláló(k) között költségviselési megállapodás jön létre, melyben a szellemi alkotás további hasznosításában való részvétel formáját is rendezik.

Az Innovációs Bizottság pozitív tartalmú határozata esetén az iparjogvédelmi oltalom megszerzésére vonatkozó költségeket az Egyetem legalább egy évig köteles viselni. Az egy év leteltét követően a Kutatás-fejlesztési és Innovációs Igazgatóság újra vizsgálja és értékeli az adott szellemi alkotást, hogy annak a bejelentéskor meglévő piaci relevanciája fennáll-e még.

VI. HASZNOSÍTHATÓSÁGI STRATÉGIA

A hasznosítási stratégia vizsgálja a technológiában rejlő piaci potenciált, az alábbi területekre fókuszáltnan:

- 1) célpiac elemzés
 - a) nagysága
 - b) szereplők elvárásai
 - c) szereplők szegmentálása
- 2) versenytárs(ak) elemzés
 - a) verseny erőssége
 - b) versenyző technológiák feltárása
 - c) versenytársak azonosítása
- 3) üzleti modell kialakítása

A hasznosítási stratégia információt szolgáltat a piacról, mind a célpiaci szereplők, mind pedig az ott jelenleg megtalálható versenytársak tekintetében. A piaci információkra alapozottan az Igazgatóság kidolgozza a technológia hasznosításának üzleti modelljét. A hasznosítási stratégia elkészítése az üzletfejlesztési menedzser feladata, melyet a Kutatás-fejlesztési és Innovációs Igazgatóval való egyeztetést követően dolgoz ki. A Kutatás-fejlesztési és Innovációs Igazgatóság törekszik egy, a piaci elvárásokhoz igazodó üzleti modell kidolgozására.

Az üzleti modell ismeretében elindul a technológia piacosítása, a korábban azonosított célpiaci szereplők feltárásán keresztül. A hasznosítási tevékenység az alábbi feladatokat foglalhatja magába:

- ✓ „cold-mail” küldése a korábban meghatározott célpiaci szereplőknek;
- ✓ „partnering” konferenciákon való részvétel, és a technológia népszerűsítése B2B meetingeken keresztül;
- ✓ kutatási kollaboráció serkentése;
- ✓ kiadványok készítése, megjelentetése;
- ✓ workshop-ok szervezése;
- ✓ ipari szereplőkkel találkozó szervezése;
- ✓ kockázati tőkés számára prezentációk tartása;
- ✓ „spin-off” alapítása és azon keresztüli hasznosítás;

Az üzleti modellt a Kutatás-fejlesztési és Innovációs Igazgatóság évente egyszer felülvizsgálja.

VII. KAPCSOLÓDÓ MARKETINGKOMMUNIKÁCIÓS TEVÉKENYSÉGEK

A marketingkommunikációs tevékenységek fókuszában az Egyetem technológiai portfóliójának megismertetése, népszerűsítése, illetve a kapcsolódó üzletfejlesztési folyamatok marketing támogatása áll. A kommunikáció egyaránt irányul a potenciális üzleti partnerek, partner intézmények és a belső kutatói közösség felé. A potenciális üzleti partnerek felé történő kommunikáció célja a technológia megismertetése, a technológia üzletfejlesztési folyamatának támogatása. A partnerintézmények felé történő kommunikáció célja a technológiához kapcsolódó kutatási együttműködések támogatása és serkentése. A belső kutatói közösség felé történő kommunikáció célja az Egyetem technológia transzfer folyamatainak megismertetése és a kutatói közösség tájékoztatása.

A technológia piacra viteléhez kapcsolódó marketing tevékenység során minden esetben feltétel az Egyetem nevének és jogosultságának egyértelmű feltüntetése a kommunikációs anyagokban.

A technológiák hasznosítását az alábbi marketingkommunikációs tevékenységek támogatják:

- ✓ Technológiai összefoglaló kiadványok készítése
- ✓ Rendezvények szervezése
- ✓ Innovációs Nap
- ✓ Online kommunikációs platformok üzemeltetése²

Az Egyetem technológia transzfer tevékenységének külső és belső érdekhordozók irányába történő jobb megismertetését az alábbi PR elemek szolgálják:

- ✓ „Kutatói segédlet a Szegedi Tudományegyetemen létrejövő kutatási eredmények

² Az Egyetem angol nyelvű technológia hasznosítási oldala: www.szegedinnovations.com . Az Egyetemi központi oldalán lévő „Kutatás-fejlesztés”-i rész „Tudásvagyon” oldala: <http://www.u-szeged.hu/tudasvagyon/tudasvagyon>

- hasznosításához” című kiadvány;
- ✓ Az Egyetem innovációs tevékenységét bemutató magyar és angol nyelvű PR filmek;
 - ✓ Az Egyetem kutatási tevékenységét bemutató PR kiadványok;
 - ✓ Az Egyetem kézzelfogható, piacon elérhető innovációs eredményeit bemutató vitrinek.

A technológia hasznosításhoz kapcsolódó marketingkommunikációs tevékenységet - az SZTE Kutatás-fejlesztési és Innovációs Igazgatójának irányításával - a kutatásmarketing menedzser végzi. Tevékenységéről az Egyetem Marketing és Kommunikációs Igazgatójával is egyezett.

A technológia hasznosításhoz kapcsolódó kommunikáció során az ebben részt vevők az Egyetem technológia transzfer tevékenységéhez készített arculati kézikönyvet alkalmazzák, az Egyetem általános arculati elemeivel összhangban.

VIII. SZELLEMI ALKOTÁSOK IPARJOGVÉDELMI OLTALMÁNAK MEGSZÜNTETÉSE

Amennyiben az éves felülvizsgálatok során a technológia menedzser arra a következtetésre jut, hogy adott szellemi alkotás esetében a jogi oltalom fenntartása, így az oltalom költségeinek fedezése az Egyetem részéről a továbbiakban nem indokolt, mert

- a szellemi alkotás esetében a hasznosítás eredménytelennek bizonyult és
- erre a közeljövőben sincs remény

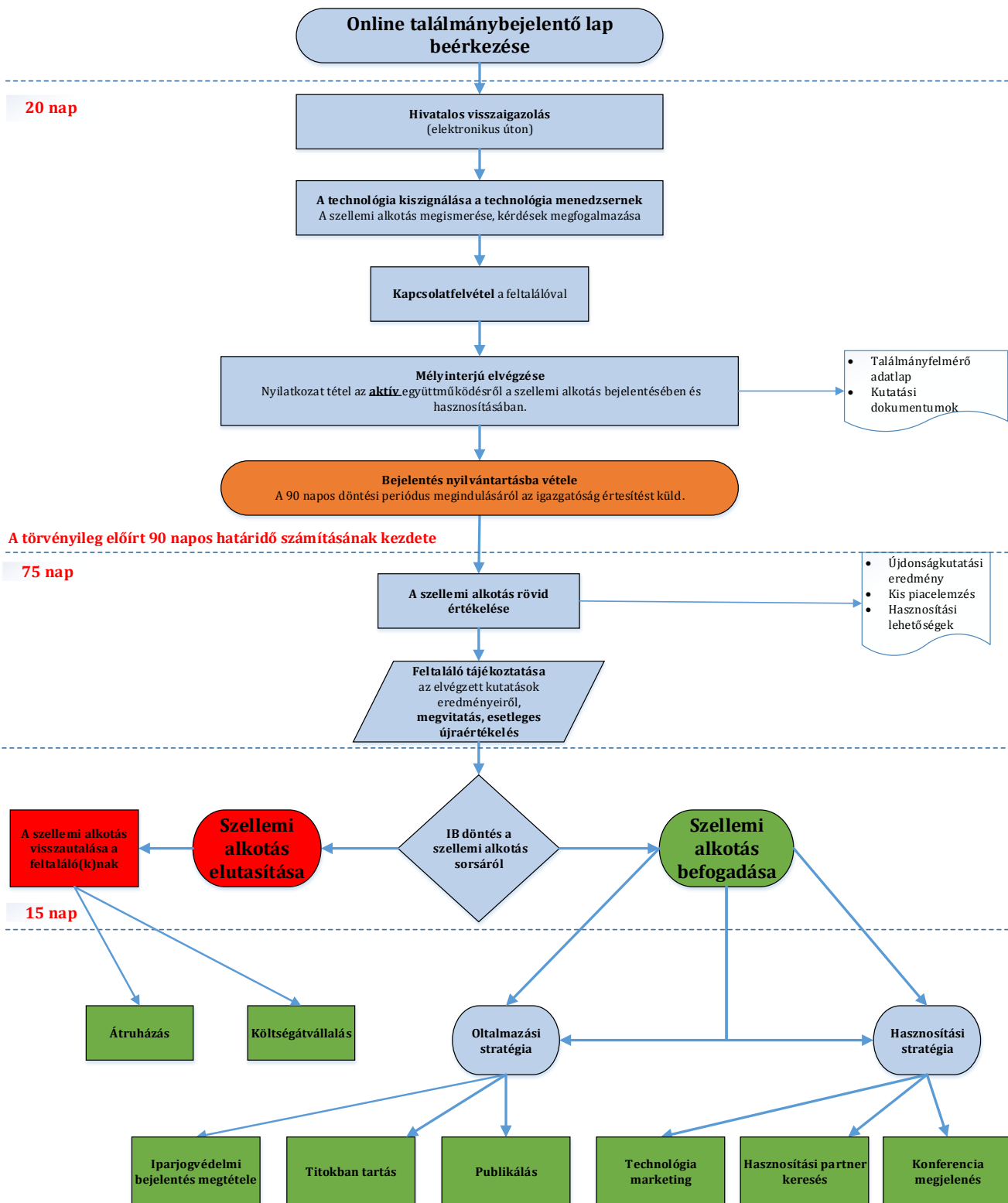
és egyértelműen megállapítható, hogy az oltalom megszüntetésnek speciális korlátja (pl. pályázati követelmény) nincs, akkor javaslatot tesz a Kutatás-fejlesztési és Innovációs Igazgatónak a szellemi alkotás oltalmának megszüntetésére. Egyetértés esetén a megszüntetési javaslatot az Igazgatóság az SZTE Innovációs Bizottsága elé terjeszti megvitatásra, csatolva a szükséges jelentéseket, dokumentumokat, esetleges ipari visszajelzéseket, melyek alátámasztják a nevezett technológia piaci alkalmatlanságát. Az Innovációs Bizottság a rendelkezésre álló adatok alapján határozatot hoz, hogy az Egyetem az adott iparjogvédelmi oltalmat a továbbiakban fenn kívánja-e tartani.

A határozat végrehajtásáért a Kutatás-fejlesztési és Innovációs Igazgató felel. Amennyiben az Innovációs Bizottság a jogi oltalom fenntartását nem támogatja, az Egyetem – jogszabályi kötelezettségének eleget téve – felajánlja az oltalom ingyenes átruházását feltaláló(k) számára melynek az alábbi két lehetséges módja van.

A.) Költségátvállalás esetében a szellemi alkotás jogosultja továbbra is az Egyetem marad, így a költség számlák az Egyetem nevére érkeznek, amelyek kiegyenlítése azonban a továbbiakban a feltalálók kötelezettsége. Ebben az esetben a Kutatás-fejlesztési és Innovációs Igazgatóság költségviselési megállapodást köt a feltaláló(k)val, amelyben a szellemi alkotás további hasznosításában való részvétel formáját is rendezik.

B.) Átruházás esetében a szellemi alkotás a feltalálók tulajdonába kerül, így az oltalom fenntartási költségei is őket terhelik. Mivel a jogosultak ebben az esetben az alkotók,

mint természetes személyek lesznek, így a továbbiakban nincs arra lehetőség, hogy a költségeket egyéb, az Egyetemhez kapcsolódó forrásokból pl. pályázati pénzből, ipari bevételből, külső kutatási bevételből fedezzék. Ebben az esetben az SZTE átruházási szerződést köt a feltalálókkal és egyben értesíti a szabadalmi ügyvivőt az alanyváltozásról.



1. ábra: Kutatás-fejlesztési és Innovációs Igazgatóság szabadalmaztatási stratégiájának folyamata